

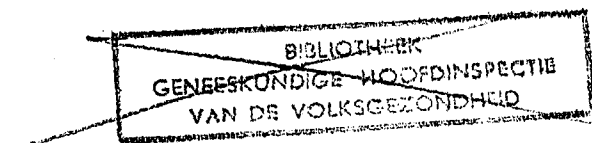
9

1A-B/1960/VT, dl. 5B

18 JUNI 1966



CENTRAAL BUREAU VOOR DE STATISTIEK



13^e Algemene volkstelling 31 mei 1960



Deel 5. Huishoudens, gezinnen en woningen
B. Voornaamste cijfers per gemeente



UITGEVERSMAATSCHAPPIJ W. DE HAAN N.V.
ZEIST, 1964

VERKLARING DER TEKENEN

- . = gegevens ontbreken
- x = geheim
- = nul
- 0 (0,0) = het getal is minder dan de helft van de gekozen eenheid
- niets (blank) = een cijfer kan op logische gronden niet voorkomen
- 1962-1963 = 1962 tot en met 1963
- 1962/1963 = het gemiddelde over de jaren 1962 en 1963
- 1962/'63 = oogstjaar, boekjaar, schooljaar, enz. beginnend in 1962 en eindigend in 1963

N.B. Door afrondingen kan het voorkomen, dat totaalcijfers niet geheel overeenstemmen met de som der onderscheidene posten.

EXPLANATION OF SYMBOLS

- . = no information available
- x = publication prohibited (confidential figure)
- = nil
- 0 (0,0) = less than half of unit chosen
- a blank = category not applicable
- 1962-1963 = 1962 to 1963 inclusive
- 1962/1963 = average for the years 1962 and 1963
- 1962/'63 = crop year, financial year, school year, etc. beginning in 1962 and terminating in 1963

Note: As a result of rounding there may be minor discrepancies between total figures and the sum of the relevant items.

13e ALGEMENE VOLKSTELLING, 31 MEI 1960

Gedrukte publikaties (in bewerking):

- Deel 1. Inleiding tot de voornaamste onderwerpen van de telling. Bijlage: Begrippen en definities
- Deel 2. Bevolking van gemeenten en onderdelen van gemeenten
- Deel 3. Geboortegemeente en periode van vestiging in de gemeente
- Deel 4. Geslacht, leeftijd en burgerlijke staat
- Deel 5. Huishoudens, gezinnen en woningen
 - A. Algemene inleiding
 - B. Voornaamste cijfers per gemeente
- Deel 6. Bestaande huwelijken en huwelijksvruchtbaarheid
- Deel 7. Kerkelijke gezindte
 - A. Algemene inleiding
 - B. Voornaamste cijfers per gemeente
- Deel 8. Genoten onderwijs en opleidingsniveau
 - A. Algemene inleiding
 - B. Voornaamste cijfers per gemeente
- Deel 9. Academisch gevormden
- Deel 10. Beroepsbevolking
 - A. Algemene inleiding
 - B. Voornaamste cijfers per gemeente
- Deel 11. Buiten de woongemeente werkenden
- Deel 12. Gestichtsbevolking
- Deel 13. Varende en rijdende bevolking
- Deel 14. Voornaamste kengetallen per gemeente

N.B. Zie voor lijst van beschikbare gelichtdrukte tabellen bladzijde 3 van de omslag.

AUTEURSRECHT VOORBEHOUDEN

COPYRIGHTS RESERVED

Het herdrukken van de inhoud van deze publikatie is niet toegestaan, noch geheel, noch gedeeltelijk, noch in de oorspronkelijke, noch in bewerkte vorm, tenzij met schriftelijke machtiging van de Directeur van het Centraal Bureau voor de Statistiek.
Het gebruiken van de inhoud van deze publikatie als toelichting of bewijsvoering in een artikel, een boekbespreking of een boek is toegestaan, mits de bron duidelijk en nauwkeurig wordt vermeld.

Verkrijgbaar bij Uitgeversmaatschappij W. de Haan N.V., Zinzendorflaan 3, Zeist (postrekening no. 57071) en de boekhandel.

Obtainable from the publisher, Uitgeversmaatschappij W. de Haan N.V., Zinzendorflaan 3, Zeist (postal account no. 57071) and from booksellers.

Prijs: f. 9,30
Bestelnummer: B 24/1960

Price: f. 9.30
Quote nr.: B 24/1960

Voorbericht

In deze publikatie zijn samengebracht de voornaamste cijfers per gemeente, welke bij de 13e Algemene volkstelling van 31 mei 1960 zijn verzameld met betrekking tot de huishoudens, de gezinnen, de alleenstaanden en de woningen.

Daarbij is niet volstaan met het geven van uitsluitend de aantallen van elk der genoemde eenheden, doch zijn m.b.t. de huishoudens ook gegevens opgenomen inzake de structuur daarvan en m.b.t. de woningen gegevens over de aard van het woonverblijf.

Voorts zijn nog toegevoegd gegevens betreffende de samenstelling van de woningvoorraad, over de wijze van huisvesting van huishoudens en alleenstaanden en betreffende de totale bevolking van elke gemeente naar de aard van het bewoonde woonverblijf.

Tenslotte zijn ten behoeve van onderlinge vergelijkingsdoel-einden verhoudingscijfers opgenomen inzake de grootte der huishoudens en gezinnen en aangaande de bezetting der woningen.

Daarmede is op grond van deze publikatie een eerste oriëntatie mogelijk omtrent de wijze waarop de individuele tot de bevolking der gemeenten behorende personen samenwonen en de wijze waarop deze samenwonende personen zijn gehuisvest.

Nog zij opgemerkt, dat dieper op deze materie wordt ingegaan in deel 5A van de aan deze volkstelling gewijde publikaties.

De Directeur-Generaal
van de Statistiek,

H. J. Idenburg

(Prof. Dr. Ph. J. IDENBURG)

's-Gravenhage, september 1964.

	Blz.
VOORBERICHT	3
INLEIDING	
Hoofdstuk I. Algemeen	9
1. Huishoudens, alleenstaanden, gezinnen	9
- Definitie 1960	9
- Definitie 1947	11
2. Personen in huishoudens	11
3. Bevolking	11
4. Woningen en bewoonde andere ruimten	15
5. Woningvoorraad	15
6. Aard van de woning	15
7. Vertrekken	16
8. Wijze van huisvesting	16
9. Vergelijking met vorige tellingen	16
10. Andere beschikbare gegevens	17
Hoofdstuk II. Voornaamste uitkomsten	17
1. Voornaamste uitkomsten voor het Rijk en de provincies	17
a. Aantal huishoudens en alleenstaanden volgens de definities 1960 en 1947	17
b. Aantal gezinnen en hun plaats in het huishouden	20
c. Grootte der huishoudens en gezinnen	22
d. De woningvoorraad en de huisvesting van huishoudens en alleenstaanden	22
2. Toelichting op de cartogrammen met gemeentelijke verhoudingscijfers	27
Cartogrammen 1 en 2: Gemiddeld aantal personen per vertrek en gemiddeld aantal personen per huishouden (def. 1960)	27
Cartogram 3: Percentage huishoudens (def. 1947) zonder woning	29
Hoofdstuk III. Berekening van het aantal huishoudens per gemeente voor tussen de tellingen gelegen tijdstippen	30
Summary	34
STATEN TUSSEN DE TEKST	
1. Vergelijking van het aantal huishoudens en alleenstaanden in Nederland volgens de definities 1960 en 1947, 31 mei 1960	14
2. Verband tussen de aantallen huishoudens volgens de definities 1960 en 1947, per provincie	18
3. Relatie tussen secundaire gezinnen en het hoofd van het huishouden waarin deze zijn opgenomen, per provincie	19
4. Alleenstaanden volgens de definities 1960 en 1947, per provincie	20
5. Gehuwde en gehuwd geweest zijnde alleenstaanden (definitie 1960), per provincie	20
6. Gezinnen en hun plaats in het huishouden, per provincie	21
7. Gemiddelde grootte der huishoudens en gezinnen en gemiddeld aantal kinderen per gezin	22
8. Woningvoorraad en de bewoning daarvan, per provincie	23
9. Bewoning van de woningvoorraad door huishoudens en alleenstaanden, per provincie	24
10. Inwoning van huishoudens en alleenstaanden in woningen, per provincie	25
11. Wijze van huisvesting van huishoudens (definitie 1947) en alleenstaanden (definitie 1947), per provincie	26
12. Groepering der gemeenten, per provincie, naar het gemiddeld aantal personen per vertrek	28
13. Groepering der gemeenten, per provincie naar het gemiddeld aantal personen per huishouden (definitie 1960)	28
14. Groepering der gemeenten, per provincie naar het percentage huishoudens (definitie 1947) zonder woning	29
15. Berekend en werkelijk aantal huishoudens (definitie 1947) per 31 mei 1960 voor Nederland en de provincies	32
16. Aantal huishoudens (definitie 1947) in woningen en bewoonde andere ruimten en woningvoorraad voor Nederland en de provincies, 1947, 1956 en 1960	33
GRAFIEK	
1. Verband tussen de bij de 13e Algemene volkstelling van 31 mei 1960 m.b.t. de begrippen huishouden en alleenstaande gebruikte definities en de overeenkomstige bij de vorige tellingen gebruikte definities	12

	Blz.
TABELLEN	
1. Bevolking, huishoudens (definitie 1960) en alleenstaanden (definitie 1960), per gemeente	40
2. Huishoudens (definitie 1947), alleenstaanden (definitie 1947), gezinnen en woningvoorraad, per gemeente	60
BIJLAGE	
1. Beschikbare gelichtdrukte tabellen met gegevens over huishoudens, alleenstaanden, gezinnen, huisvesting en woningvoorraad	36
2. Overzicht van de ten behoeve van de telling gevormde schakelgebieden met vermelding van de tot elk schakelgebied gerekende gemeenten	38
CARTOGRAMMEN (1os bijgevoegd)	
1. Gemiddeld aantal personen per vertrek in elke gemeente	
2. Gemiddeld aantal personen per huishouden (definitie 1960) in elke gemeente	
3. Percentage huishoudens (definitie 1947) zonder woning in elke gemeente	

	Page
PREFACE	3
INTRODUCTION	
Chapter I. General remarks	9
1. Multi-person households, one-person households and families	9
- Definition 1960	9
- Definition 1947	11
2. Persons in households	11
3. Population	11
4. Dwellings and other occupied housing units	15
5. Housing stock	15
6. Kind of housing unit	15
7. Rooms	16
8. Way of housing	16
9. Comparability with former censuses	16
10. Other data available	17
Chapter II. Results of the census	17
1. For the Netherlands as a whole and the provinces	17
a. Number of multi- and one-person households according to the definitions 1960 and 1947	17
b. Number of families and its place in the household	20
c. Size of multi-person households and of families	22
d. The dwelling stock and the housing of multi- and one-person households.	22
2. Introduction to the cartographs with relative figures for the municipali- ties	27
Cartograph 1 and 2: Average number of persons per room and average number of persons per multi-person household (def. 1960)	27
Cartograph 3: Percentage of multi-person households (def. 1947) without a conventional dwelling	29
Chapter III. Calculation of the number of households per municipality for intercensal dates	30
Summary	34
TEXT-TABLES	
1. Comparison between the number of multi- and one-person households according to the definitions 1960 and 1947, May 31st 1960	14
2. Correspondence between the number of multi-person households according to the defini- tions 1947 and 1960, per province	18
3. Relation between secondary families and the head of the household in which they occur, per province	19
4. One-person households according to the definitions 1947 and 1960, per province	20
5. One-person households (definition 1960) of married and formerly married persons, per province	20
6. Families and its place in the household, per province	21
7. Average size of multi-person households and of families and average number of children per family	22
8. The dwelling stock and its occupancy, per province	23
9. The dwelling stock as occupied by one- and multi-person households, per province	24
10. One- and multi-person households living-in in dwellings, per province	25
11. The way of housing of one- and multi-person households (definition 1947), per province	26
12. Classification of municipalities, per province, according to the average number of persons per room	28
13. Classification of municipalities, per province, according to the average number of persons per multi-person household (definition 1960)	28
14. Classification of municipalities, per province according to the percentage of multi- person households (definition 1947) without a conventional dwelling	29
15. Projected and actual number of multi-person households (definition 1947) per May 31st 1960, for the Netherlands and each of the provinces	32
16. Number of multi-person households (definition 1947) in housing units, excluding vessels and caravans and dwelling stock for the Netherlands and the provinces, 1947, 1956 and 1960	33
GRAPH	
1. Correspondance between the concepts and definitions of the notions multi- and one- person household as applied on the occasion of the Population Census of May 31st 1960 and in former censuses	12

TABLES

	Page
1. Population, multi-person households (definition 1960) and one-person households (definition 1960), per municipality	40
2. Multi-person households (definition 1947), one-person households (definition 1947), family nuclei and housing stock, per municipality	60

ANNEX

1. Available phototyped tables, with data concerning multi- and one-person households, family nuclei, housing and housing stock	36
2. List of municipalities, belonging to the groups of municipalities constituted on behalf of the publication of the results of the 1960 census	38

CARTOGRAPHS (detached)

1. Average number of persons per room in each municipality	
2. Average number of persons per household (definition 1960) in each municipality	
3. Percentage of multi-person households (definition 1947) in each municipality, without a conventional dwelling	

Inleiding

HOOFDSTUK I. ALGEMEEN

Alvorens over te gaan tot bespreking der in deze publikatie samengebrachte gegevens is het van belang uiteen te zetten op basis van welke begrippen en definities de desbetreffende cijfers zijn vastgesteld. Dit geldt in het bijzonder de begrippen huishouden en gezin, welke in het spraakgebruik vaak door elkaar worden gebruikt, hetgeen bij het intensieve gebruik dat van de gegevens over deze eenheden wordt gemaakt kan leiden tot een verkeerde toepassing van de verschafte cijfers.

1. Huishoudens, alleenstaanden, gezinnen

Aan het begrip huishouden (en daarmee samenhangend ook aan het begrip alleenstaande) is bij de 15e Algemene volkstelling van 31 mei 1960 een andere, ietwat ruimere, inhoud gegeven dan bij de vorige volkstellingen, om te voldoen aan de terzake gedane internationale aanbevelingen 1). Hiermede zijn dus de bij deze telling m.b.t. de huishoudens en alleenstaanden verzamelde gegevens in eerste instantie niet meer vergelijkbaar met de desbetreffende bij vorige tellingen verzamelde gegevens.

De vroeger aan de begrippen huishouden en alleenstaande gegeven inhoud leverde echter gegevens op welke voor sommige doeleinden, zoals bijv. de analyse van het huisvestingsvraagstuk, een adequaat uitgangspunt boden, terwijl het voorts voor het zicht op langere termijn noodzakelijk is om in het gebruik van begrippen en definities een bepaalde continuïteit te handhaven.

Vandaar, dat bij deze telling de gegevens betreffende huishoudens en alleenstaanden, behalve op basis van de nieuwe als "definitie 1960" aangeduide omschrijving, mede zijn bewerkt op basis van de definitie, welke bij de vorige tellingen is gehanteerd en die in het vervolg is aangeduid als "definitie 1947".

De gegevens per gemeente volgens de "definitie 1960" zijn in deze publikatie opgenomen in tabel 1, die volgens de "definitie 1947" in tabel 2. In de gelichtdrukte publikaties betreffende de telling, waarop later zal worden ingegaan, hebben de gegevens betreffende huishoudens en alleenstaanden betrekking op de desbetreffende eenheden volgens de "definitie 1960", tenzij uitdrukkelijk is toegevoegd, dat zij steunen op de "definitie 1947".

Definitie 1960

Als huishouden is beschouwd elke groep van twee of meer personen, die in huiselijk verkeer met elkaar samenwonen en tezamen een gemeenschappelijke huishouding voeren (gemeen-

1) European Programme for National Population Censuses. E.C.E. Genève, Doc. Conf. Eur. Stats. WG 6/81.

schappelijk hoofdwoonvertrek, tezamen koken en eten, enz.).

Als alleenstaande is aangemerkt elke afzonderlijk levende persoon en voorts hij of zij die wel met anderen in één woonverblijf woont, doch een afzonderlijke huishouding voert en met die anderen geen huiselijk verkeer onderhoudt. Is een en ander wel het geval dan is sprake van een kostganger of commensaal, die niet als alleenstaande is beschouwd doch als lid van het huishouden, waarmede hij in huiselijk verkeer samenwoont.

Naast deze twee begrippen is ook het gezinsbegrip gehanteerd. Daarbij is als gezin beschouwd elk paar van bijeenwonende echtelieden zonder kinderen of met in huiselijk verkeer met hen samenlevende ongehuwde eigen en/of stiefkinderen en voorts elke vader of moeder, die met een of meer ongehuwde eigen en/of stiefkinderen in huiselijk verkeer samenwoont. TWEË OUDER
GEZIN
EEN-OUDER

Eventueel met de ouder(s) samenwonende gehuwde of gehuwd geweest zijnde kinderen zijn, ook indien zij zonder echtgeno(o)t(e) en/of kind(eren) bij de ouders wonen, geacht geen deel meer uit te maken van het ouderlijke gezin.

Vergelijkt men deze definitie voor het begrip gezin met de hierboven gegeven definitie voor het begrip huishouden dan blijkt, dat beide begrippen elkaar dekken in zoverre zij beide betrekking hebben op groepen van in huiselijk verkeer met elkaar samenwonende personen.

Zij verschillen echter, doordat bij het huishoudenbegrip het huiselijk verkeer (d.w.z. gemeenschappelijk hoofdwoonvertrek, tezamen koken, eten, enz.) als enige maatstaf geldt (er is dus een zekere economische binding), terwijl bij het gezinsbegrip de samenwonende personen tevens moeten zijn gebonden door huwelijk, bloedverwantschap (in de eerste graad) of adoptie.

Het begrip huishouden is dus ruimer dan het begrip gezin in die zin, dat een huishouden - behalve uit één gezin, dat een zelfstandige huishouding voert ook kan bestaan uit twee of meer gezinnen, die in huiselijk verkeer tezamen wonen d.w.z. een gemeenschappelijke huishouding voeren;

behalve de leden van één of meer gezinnen (vader, moeder, ongehuwde kinderen)mede kan omvatten in huiselijk verkeer met hen samenwonende verwanten (bijv. een vader of moeder, een gehuwd of gehuwd geweest zijnd kind, een oom, nicht of derg.) en/of niet-verwanten (bijv. een inwonende dienstbode of knecht, een kostganger, een pleegkind of derg.).

Voorts behoeft een huishouden niet noodzakelijkerwijs te zijn opgebouwd rond een gezin. Het kan ook bestaan uit in huiselijk verkeer samenwonende, niet met elkaar gehuwde personen (bijv. een weduwe met kostganger(s), een man met een huishoudster, een paar vriendinnen, twee broers, e.d.).

Een alleenstaande kan als een bijzondere vorm van dit soort huishouden worden beschouwd (éénpersoons huishouden).

Op grond van de telling van 31 mei 1960 dienden zowel gegevens over huishoudens als over gezinnen beschikbaar te komen. Bij een in oktober 1959 gehouden proeftelling is echter gebleken, dat het gelijktijdig hanteren van het huishouden- en het gezinsbegrip bij de tellers, zowel als bij de bevolking aanleiding geeft tot verwarring. Vandaar, dat bij de uitvoering van de eigenlijke telling de tellers en de bevolking uitsluitend zijn geconfronteerd met de begrippen huishouden en alleenstaande.

Aan de tellers is de opdracht gegeven om, gebruikmakend van de desbetreffende definitie, aan elk adres eerst vast te stellen hoeveel huishoudens en alleenstaanden daar hun werkelijke woonplaats hadden en vervolgens aan elk huishouden en aan iedere alleenstaande een vragenlijst A ter invulling uit te reiken. Daarmede was dus in eerste aanleg het aantal huishoudens en het aantal alleenstaanden vastgelegd. In hoeverre de op één vragenlijst A vermelde personen een of meer gezinnen vormden is niet door de tellers vastgesteld doch bij een speciale bewerking van het telmateriaal door het Centraal Bureau voor de Statistiek. Daartoe was op vragenlijst A aan elk lid van een huishouden o.m. gevraagd naar

- a. de relatie tot het hoofd van het huishouden (te beantwoorden met bijv. echtgenote, dochter, vader, tante, schoonzoon, kostganger, dienstbode of derg.) en
- b. de familienaam.

Aan de hand van deze gegevens (soms door combinatie met die over leeftijd en burgerlijke staat) waren de gezinnen gemakkelijk te herkennen.

Doordat de telling mede gegevens moest opleveren over huishoudens en alleenstaanden volgens de "definitie 1947" is het noodzakelijk geweest ook het onderling verband vast te leggen tussen de reeds geïdentificeerde huishoudens volgens de "definitie 1960" en de gezinnen. Deze noodzaak zal in de volgende paragraaf duidelijk blijken.

De bepaling van het bedoelde onderlinge verband leverde geen moeilijkheden op, omdat bij de eerder genoemde speciale bewerking van het grondmateriaal reeds op elke vragenlijst A was aangegeven of deze tevens betrekking had op één of wellicht meer dan een gezin. Naar gelang de verschillende mogelijkheden, welke zich daarbij konden voordoen zijn de huishoudens ingedeeld als volgt.

1. Op vragenlijst A komt onder de tot het huishouden behorende personen slechts één gezin voor. De desbetreffende huishoudens zijn aangeduid als eengezinshuishoudens.
 - a. Komen behalve de tezamen het gezin vormende personen op vragenlijst A geen andere personen voor, dan is het desbetreffende huishouden aangemerkt als een enkelvoudig eengezinshuishouden. Huishouden en gezin vallen in deze in de

praktijk meest voorkomende situatie volledig samen.

- b. Komen op de vragenlijst A behalve de tezamen een gezin vormende personen nog andere personen voor die tezamen één tweede gezin vormen, dan is het desbetreffende huishouden wederom aangeduid als enkelvoudig eengezinshuishouden, indien de op de vragenlijst als hoofd van het huishouden aangegeven persoon tevens hoofd is van het enige gezin in het huishouden. De niet tot het gezin behorende personen behoren in deze situatie wel tot het huishouden van het gezinshoofd.
- c. Is bij het onder b. omschreven geval de als hoofd van het huishouden op vragenlijst A aangegeven persoon niet tevens hoofd van het enige gezin dan zijn binnen het huishouden twee afzonderlijke eenheden onderscheiden en wel als primaire eenheid het hoofd van het huishouden (eventueel tezamen met de niet tot het enige gezin behorende leden van het huishouden) en als secundaire eenheid het gezin. De desbetreffende huishoudens zijn aangeduid als samengestelde eengezinshuishoudens, waarvan de primaire eenheid dus zowel kan bestaan uit een man of vrouw als uit een man of vrouw met anderen.
2. Op vragenlijst A komen onder de tot het huishouden behorende personen twee of meer gezinnen voor, al dan niet tezamen met een of meer niet tot die gezinnen behorende perso(en)n(en). Onder deze als meergezinshuishoudens aangeduide eenheden, zijn naar analogie met het voorgaande de volgende gevallen onderscheiden.
 - a. Het hoofd van het huishouden is tevens hoofd van één der in het huishouden voorkomende gezinnen. Als primaire eenheid is in zulk een huishouden beschouwd het gezin van het hoofd van het huishouden, terwijl de tweede en eventueel volgende gezinnen als evenzovele secundaire eenheden (secundaire gezinnen) zijn aangemerkt. De eventueel tot het huishouden behorende niet in gezinsverband levende personen zijn niet als afzonderlijke eenheid beschouwd doch zijn gerekend deel uit te maken van de primaire eenheid.
 - b. Het hoofd van het huishouden is niet tevens hoofd van een der in het huishouden voorkomende gezinnen. In dit geval is elk der in het huishouden voorkomende gezinnen aangemerkt als een afzonderlijke secundaire eenheid (secundair gezin). De primaire eenheid wordt dan gevormd door het hoofd van het huishouden alleen (een man of vrouw) dan wel door het hoofd tezamen met eventuele andere tot het huishouden behorende niet in gezinsverband levende personen (man of vrouw met anderen).

3. Op vragenlijst A komen uitsluitend niet in gezinsverband levende personen voor. Deze huishoudens zijn aangeduid als niet-gezinshuishoudens.

4. Op vragenlijst A komt slechts één persoon voor. Deze vragenlijsten hebben betrekking op de hiervóór reeds gedefinieerde alleenstaanden.

De hierboven omschreven classificatie is schematisch weergegeven in het bovenste gedeelte van grafiek 1, waarin tevens de aantallen zijn vermeld van de voor Nederland als geheel in elk der onderscheiden klassen vallende eenheden per 31 mei 1960.

Definitie 1947

Om duidelijk te maken wat het verschil is tussen de zojuist gegeven definities en die, welke bij vorige tellingen zijn toegepast is in het onderste deel van grafiek 1 aangegeven, welke der bij de classificatie van de huishoudens volgens de definitie 1960 onderscheiden eenheden, bij toepassing van de definitie 1947, als huishouden en welke als alleenstaande zouden zijn geteld. Daarbij is in het onderste deel van grafiek 1 uiteraard de terminologie aangehouden, welke bij vroegere tellingen is gebruikt.

Uit de verbindingslijnen is duidelijk af te leiden, dat met betrekking tot een aantal categorieën tussen de definitie 1947 en 1960 geen verschil bestaat.

Zo blijkt, dat alle in 1960 aangetroffen enkelvoudige eengezinshuishoudens (eengezinshuishoudens dus waarvan het hoofd tevens hoofd is van het enige gezin in dat huishouden) ook bij toepassing van de definitie 1947 als huishouden zouden zijn geteld. Zoals uit de cijfers blijkt, betreft het hier de overgrote meerderheid van de huishoudens.

Ook de volgens de definitie 1960 getelde niet-gezinshuishoudens en de volgens de definitie 1960 getelde alleenstaanden zouden bij toepassing van de definitie 1947 niet tot een andere categorie zijn gerekend.

Daarentegen zou bij toepassing van de definitie 1947 van de overige volgens de definitie 1960 onderscheiden huishoudens (samengestelde eengezinshuishoudens en meergezinshuishoudens):

- a. elke primaire eenheid, bestaande uit één man of vrouw, als een afzonderlijke alleenstaande zijn geteld en
- b. elke andere primaire eenheid, alsmede elk secundair gezin als een afzonderlijk huishouden zijn beschouwd.

Het verband tussen de definities 1947 en 1960 voor huishouden resp. alleenstaande kan als volgt worden weergegeven:

$$H_{47} = H_{60} + S - P_a \text{ en}$$

$$A_{47} = A_{60} + P_a$$

waarin:

H_{47} = het aantal huishoudens volgens de definitie 1947

H_{60} = het aantal huishoudens volgens de definitie 1960

S = het aantal bij het hanteren van de definitie 1960 onderscheiden secundaire gezinnen

P_a = het aantal bij het hanteren van de definitie 1960 onderscheiden primaire eenheden in samengestelde huishoudens, bestaande uit slechts één persoon (man of vrouw)

A_{47} = het aantal alleenstaanden volgens de definitie 1947 en

A_{60} = het aantal alleenstaanden volgens de definitie 1960.

Tot slot zij nog verwezen naar staat 1, waarin de in het schema van grafiek 1 vermelde aantallen in tabelvorm zijn weergegeven. Deze tabel, welke weer op een andere wijze het verband tussen het aantal huishoudens, gezinnen en alleenstaanden volgens de definitie 1960 en de definitie 1947 weergeeft is niet alleen beschikbaar voor Nederland als geheel, doch eveneens voor elk der afzonderlijke gemeenten en provincies 2). Daarmede kan dus voor elk dezer regionale eenheden de kwantitatieve betekenis van het verschil tussen de beide gehanteerde definities, zowel als van de componenten van dat verschil worden vastgesteld.

2. Personen in huishoudens

In het voorgaande is duidelijk geworden, dat bij samengestelde eengezinshuishoudens en bij meergezinshuishoudens de primaire eenheid kan bestaan uit één man of één vrouw en voorts, dat die man of vrouw bij toepassing van de definitie 1947 zou zijn beschouwd als een alleenstaande. Dit heeft uiteraard tot gevolg dat het aantal personen in huishoudens bij toepassing van de definitie 1960 groter is dan bij toepassing van de definitie 1947. Het verschil is gelijk aan het totale aantal der zojuist bedoelde mannen en vrouwen.

Voor Nederland als geheel is het aantal personen in huishoudens volgens definitie 1960 (zie tabel 1, kolom 11) dus 17 284 groter dan dat volgens definitie 1947 (zie tabel 2, kolom 10).

3. Bevolking

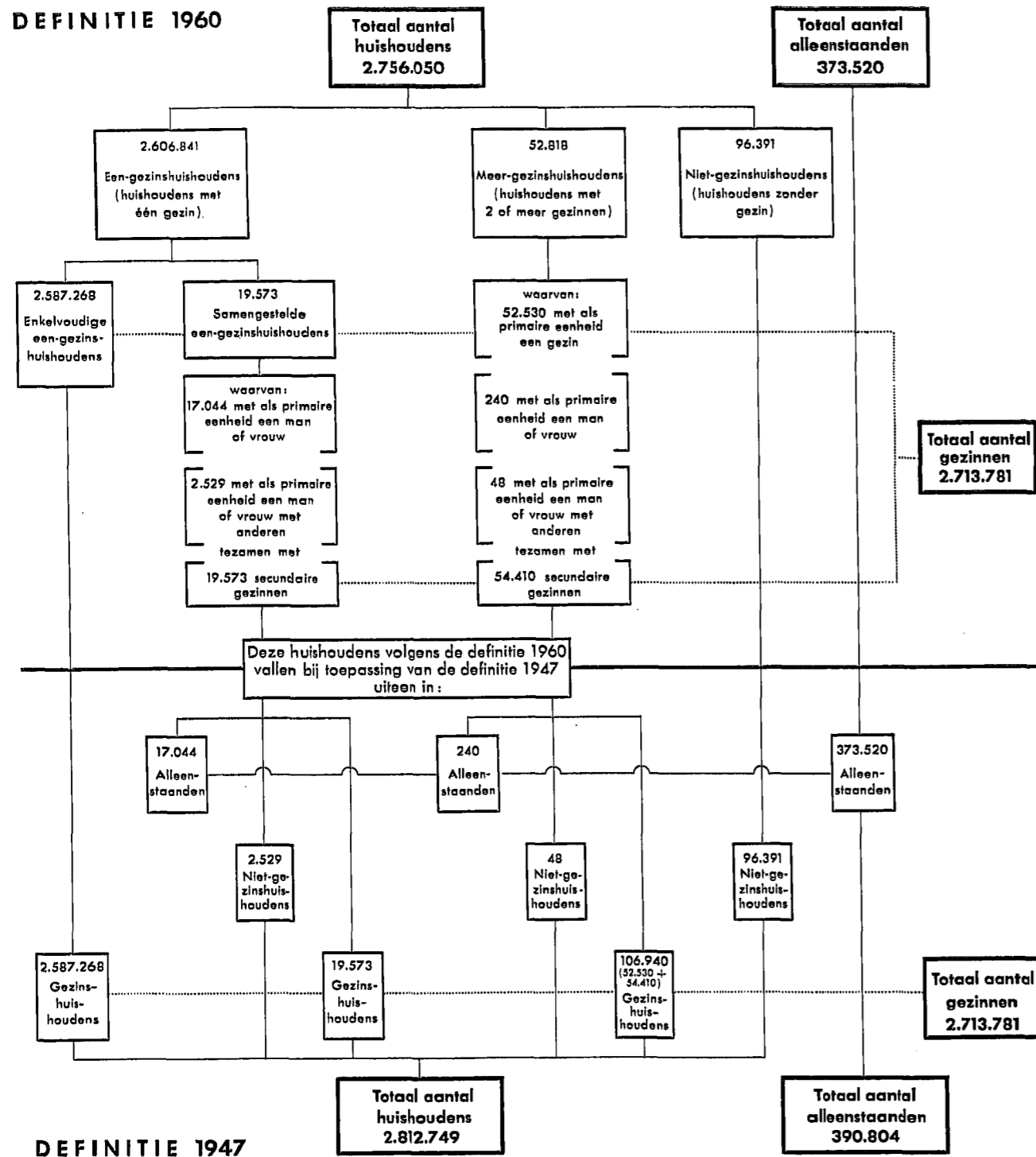
De in deze publikatie vermelde gemeentelijke bevolkingscijfers zijn vastgesteld aan de hand van een bewerking van het ingezonden telmateriaal. Op dit telmateriaal zijn, alvorens de desbetreffende bewerking heeft plaatsgevonden, nog de nodige correcties aangebracht en wel door de gemeentebesturen op grond van een controle aan de hand der gemeentelijke bevolkingsregisters en door het Centraal Bureau voor de Statistiek op grond van nadere van de gemeentebesturen verkregen inlichtingen. Er zij de aandacht op gevestigd dat de bedoelde bevolkingscijfers kunnen afwijken van het administratieve bevolkingscijfer per 31-5-1960, omdat de bovenbedoelde noodzakelijk gebleken

2) Zie tabel 9 van de gelichtdrukte publikaties met gemeentelijke (en provinciale) uitkomsten van de 13e Algemene volkstelling van 31 mei 1960.

Grafiek 1

Verband tussen de bij de 13^e Algemene volkstelling van 31 mei 1960 m.b.t. de begrippen huishoudens en alleenstaande gebruikte definitie en de overeenkomstige bij vorige tellingen gebruikte definitie

DEFINITIE 1960



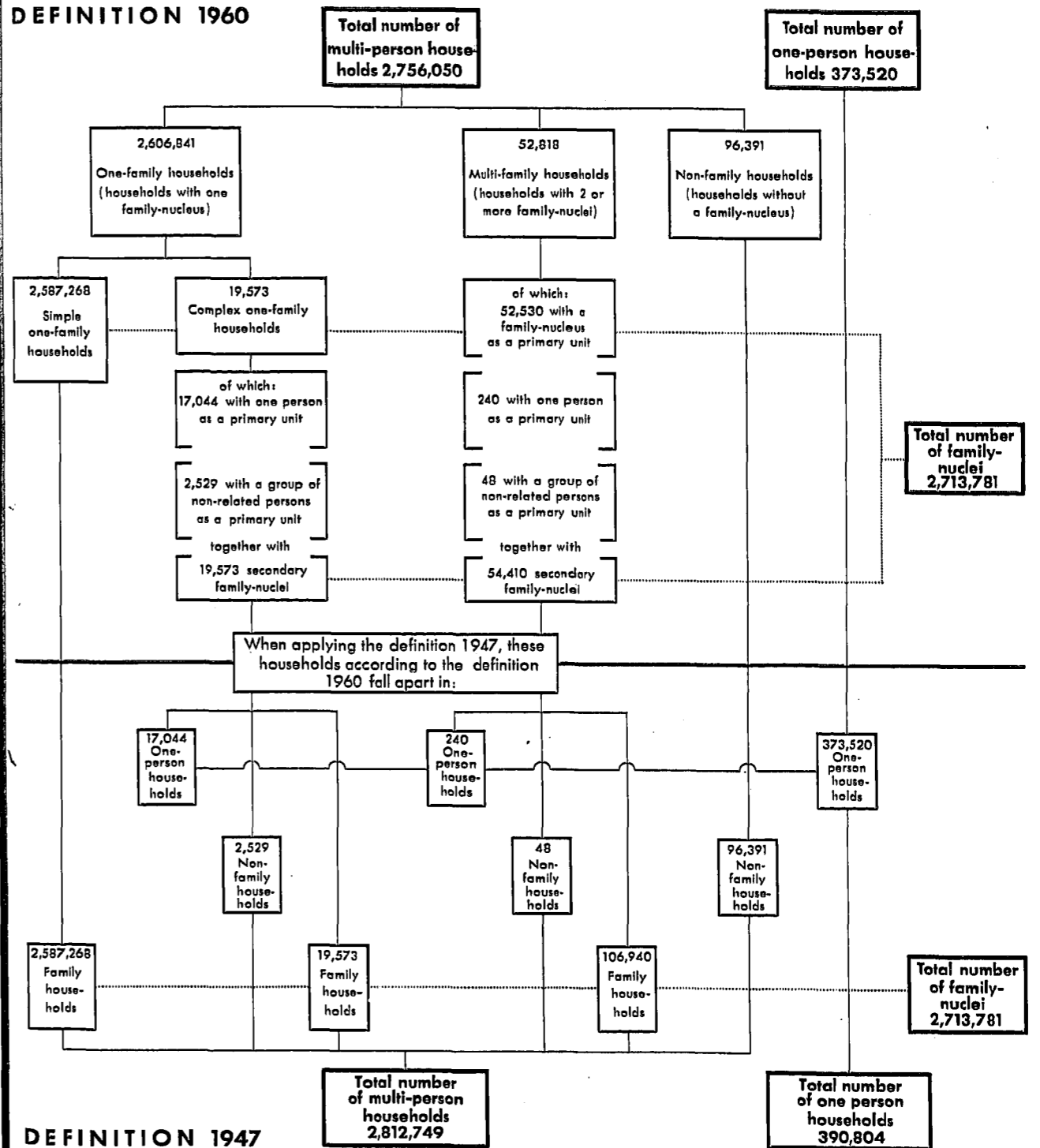
DEFINITIE 1947

N.B. De voor beide definitieën vermelde cijfers hebben betrekking op de toestand per 31 mei 1960

Graph 1

Correspondence between the concepts and definitions of the notions multi- and one-person household as applied on the occasion of the Population Census of May 31st 1960 and in former Censuses

DEFINITION 1960



DEFINITION 1947

N.B. The figures mentioned for both definitions regard May 31st 1960

Staat 1. Vergelijking van het aantal huishoudens en alleenstaanden in Nederland op 31 mei 1960, volgens de definities 1960 en 1947

1	Huishoudens (definitie 1960)										Totaal					
	Eengezinshuishoudens					Meergezinshuishoudens					Alleenstaanden (definitie 1960)	Huishoudens (definitie 1960)	Alleenstaanden (definitie 1947)	Huishoudens (definitie 1947)	Alleenstaanden (definitie 1947)	Gezinnen
	Bestaande uit een gezin 1)		Samengesteld uit twee eenheden		De primaire eenheid bestaat uit		Secundaire eenheden (gezinnen)		Niet-gezins-huishoudens							
	2	3	4	5	6	7	8	9	10	11	12	13	14	15	16	
Huishoudens (definitie 1947)	2 587 268	2 529	17 044	19 573	52 530	48	240	54 410	96 591	375 520	2 756 070	2 812 749	390 804	2 713 781		
Alleenstaanden (definitie 1947)			17 044		52 530	48	240		96 591	375 520	2 756 070		390 804			
Huishoudens (definitie 1960)	2 587 268	2 529	17 044	19 573	52 530	48	240	54 410	96 591	375 520	2 756 070	2 812 749	390 804	2 713 781		
Alleenstaanden (definitie 1960)					52 530	48	240		96 591	375 520	2 756 070		390 804			
Gezinnen	2 587 268			19 573	52 530	48	240	54 410	96 591	375 520	2 756 070	2 812 749	390 804	2 713 781		

1) Eventueel met in het huishouden van het gezin opgenomen (niet met elkaar gehuwde) verwanten, kostgangers en/of personeel.
N.B. Ook onder de in gestichten, instellingen en tehuis opgenomen personen zijn afzonderlijke secundaire (dat zijn niet-zelfstandige) gezinnen onderscheiden. Deze secundaire gezinnen in gestichten, enz. (per 31 mei 1960 ruit 4 250) zijn niet in de cijfers van deze tabel begrepen.

correcties eerst na deze datum ter kennis zijn gekomen en dus niet in dit administratieve bevolkingscijfer zijn verwerkt.

In de bevolking der gemeenten zijn behalve de personen die op het grondgebied van de gemeente wonen mede begrepen de in de resp. bevolkingsregisters dier gemeenten opgenomen personen, die wonen in een woonwagen of op een varend schip. Laatstbedoelde personen zijn in tabel 1 afzonderlijk verantwoord.

Tot de gestichtsbevolking behorende personen, die een afzonderlijk woonverblijf bewonen waarin zij een zelfstandige huishouding voeren (zoals bijv. de geneesheer-directeur en zijn gezin, de tuinman of de portier en zijn gezin of de in zelfstandige woonverblijven afzonderlijk gehuisveste bejaarden in bejaardentehuizen, Ambonezen in Ambonezenwoon-oorden, e.d.) zijn eveneens verantwoord onder de personen in woningen en bewoonde andere ruimten. Daarmede is het verschil tussen kolom 2 van tabel 1 en de som der kolommen 3, 5 en 6 gelijk aan de bevolking in gestichten, instellingen en tehuizen, voor zover deze in grotere groepen samenwoont en niet in zelfstandige woonverblijven een afzonderlijke huishouding voert.

4. Woningen en bewoonde andere ruimten

De woning is bij deze telling, evenals bij de tellingen van 1947 en 1956, wederom gedefinieerd in bouwtechnische zin d.w.z. dat als woning is beschouwd: elk perceel of perceelsgedeelte, dat volgens bouw of verbouw blijvend is bestemd voor bewoning door één huishouden.

Als maatstaf geldt de aanwezigheid van een eigen toegangsdeur, welke, hetzij van de openbare weg af (al of niet via tuin, erf of dergelijke), hetzij van een gemeenschappelijke ruimte uit (trappenhuis, portaal, galerij of dergelijke) toegang geeft tot de woning.

Bovendien zijn als afzonderlijke woningen geteld de zgn. "woningen zonder eigen toegangsdeur", d.w.z. delen van woningen als bovenbedoeld, voor zover althans elk van de delen door de eigenaar rechtstreeks aan de bewoners is verhuurd, de eigenaar zelf niet in één der delen woont, elk der delen bestaat uit een aantal aaneengesloten gelegen vertrekken, is voorzien van eigen keuken en privaat en de verhuring in delen voor de eigenaar een permanent karakter draagt.

Blijkens deze omschrijving zijn ditmaal, wanneer de eigenaar zelf één der delen bewoont, de afzonderlijke delen niet weer als afzonderlijke woningen zonder eigen toegangsdeur aangemerkt omdat in die gevallen veelal sprake is van gewone inwoningen. Vandaar, dat in tegenstelling tot 1947 en 1956, de desbetreffende delen tezamen als één woning zijn geteld en het huishouden van de eigenaar als hoofdbewoner en dat van de bewoners van het (de) andere deel(delen) als inwonend is(zijn) beschouwd.

Als bewoonde andere ruimten zijn beschouwd: woonverblijven, welke wel voor permanente bewoning zijn bestemd, doch niet als afzon-

derlijke woningen in de zin van bovengegeven definitie kunnen worden beschouwd (bijv. woonruimten van hotelhouders in hotels, niet afgesloten woonruimten van portiers in kantoorgebouwen, woonruimten voor bijv. wijkzusters in wijkgebouwen van kruisverenigingen, woonschepen of derg.);

- woonverblijven, welke bij de bouw slechts voor tijdelijke bewoning zijn bestemd doch op het ogenblik van de telling dienden voor normale bewoning (blijvend bewoonde zomerhuizen of keten, e.d.);

- woonverblijven, welke niet of niet meer voor bewoning zijn bestemd doch op het ogenblik van de telling dienden voor normale bewoning (schuur, garage, winkelruimte, onherroepelijk onbewoonbaar verklaarde woning of derg.).

5. Woningvoorraad

Tot de woningvoorraad zijn gerekend alle bewoonde en onbewoonde woningen als hierboven gedefinieerd (dus inclusief de zgn. woningen zonder eigen toegangsdeur en inclusief de afzonderlijke woningen op het terrein van gestichten en instellingen) en voorts ook de door de gemeentelijke of Rijksoverheid gefinancierde noodwoningen en noodboerderijen.

Dit houdt in, dat buiten de woningvoorraad zijn gehouden de onder 4. omschreven zgn. bewoonde andere ruimten, doch dat anderzijds in de woningvoorraad zijn begrepen alle slechte en niet meer verbeterbare woningen 3), voor zover deze althans niet reeds onherroepelijk onbewoonbaar zijn verklaard.

6. Aard van de woning

Met betrekking tot de woningen is onderscheid gemaakt in:

gewone woningen zonder bedrijf d.w.z. woningen, welke niet door bouw of verbouw mede zijn bestemd voor de uitoefening van beroep of bedrijf, noch mede voor dat doel worden gebruikt.

Onder deze gewone woningen zonder bedrijf is nog als afzonderlijke categorie onderscheiden die der zgn. bijzondere wooneenheden. Deze woningen wijken in zoverre af van de andere woningen zonder bedrijf, dat zij beperkter zijn van opzet (minder vertrekken) en speciaal gebouwd voor het voeren van een zelfstandige huishouding door speciale categorieën van woningbehoevenden, zoals bejaarden, werkende vrouwen, e.d.

Woningen met bedrijf d.w.z. mede voor de uitoefening van een beroep of bedrijf gebouwd of daartoe verbouwde woningen, alsmede gewone woningen waarvan een aantal vertrekken, zonder daartoe te zijn gebouwd of verbouwd voor de uitoefening van een beroep of bedrijf worden gebruikt. Onder deze groep van woningen zijn nog afzonderlijk onderscheiden de

3) Voor het vaststellen van het aantal van deze woningen bij een algemene telling is nog geen bevredigende methodiek ontwikkeld.

boerderijen en tuinderswoningen d.w.z. die woningen met bedrijfsruimten, welke zijn gebouwd en door de bewoners worden gebruikt voor de uitoefening van een boerenbedrijf (veehouderij) of tuindersbedrijf.

7. Vertrekken

De m.b.t. het aantal vertrekken verzamelde gegevens berusten op het op de vragenlijst ingevulde aantal voor bewoningsdoeleinden ter beschikking staande vertrekken.

Als zodanig zijn gerekend, indien géén samenwoning plaatsvond, het aantal vertrekken van de woning verminderd met het aantal dat werd gebruikt voor de uitoefening van beroep of bedrijf en in geval van samenwoning het aantal, dat aan elk der desbetreffende huishoudens en/of alleenstaanden ter beschikking stond, eveneens exclusief die, in gebruik voor de uitoefening van beroep of bedrijf.

Ingeval bij samenwoning de keuken (of andere vertrekken) gemeenschappelijk wordt (worden) gebruikt is dit vertrek (resp. zijn deze vertrekken) zowel bij de hoofdbewoner als bij de inwonende medegesteld. Door deze dubbelstelling van gemeenschappelijk gebruikte vertrekken is het voor het totale aantal "vertrekken ter beschikking" verkregen cijfer groter dan het in deze woningen in feite aanwezige aantal voor bewoningsdoeleinden gebruikte vertrekken.

Tot de vertrekken zijn behalve de gewone woon- en slaapvertrekken medegerekend - zoals boven reeds bleek - de keukens en voorts ook alkooven, Badkamers, bijkeukens, serres, hallen en zolderruimten zijn buiten beschouwing gelaten.

8. Wijze van huisvesting

Bij de wijze van huisvesting zijn de huishoudens en de alleenstaanden onderscheiden in drie groepen, te weten alleen in een woning wonend, hoofdbewoner en inwonend.

In geval van samenwoning is als hoofdbewoner aangemerkt het huishouden, dat (resp. de alleenstaande, die) verantwoordelijk is voor de huurbetaling aan de eigenaar dan wel de eigenaar indien deze eveneens in de woning woont. Als inwonend is beschouwd de onderhuurder (w.o. kamerbewoners), d.i. degene, die huur (kamerhuur) verschuldigd is aan de hoofdbewoner. Woningen zonder eigen toegangsdeur hebben elk een hoofdbewoner. Ook in deze woningen kan inwoning voorkomen.

Bij toepassing van de definitie 1947 m.b.t. de huishoudens en alleenstaanden is voor de wijze van huisvesting het vorenstaande aangehouden met dit verschil, dat indien een samengesteld huishouden alleen in een woning woont of deze als hoofdbewoner bewoont, de primaire eenheid als hoofdbewoner en de secundaire eenheid als inwonend is beschouwd (dit laatste ook, indien het hoofd van dit secundaire gezin in feite geen onderhuur betaalt). Is een samengesteld huishouden inwonend dan zijn bij toepassing van de definitie 1947 zowel de primaire eenheid als de secundaire eenheid als inwonend beschouwd.

Bij de onderscheiding of de inwoning al dan

niet is veroorzaakt door de woningnood, is afgegaan op de mededelingen van de bewoners. De desbetreffende vraag is uitsluitend gesteld aan hoofden van huishoudens en alleenstaanden volgens de definitie 1960. Zij kon echter niet zoals in 1956 worden gesteld aan de thans als secundaire gezinnen aangemerkte doch in 1956 als afzonderlijke huishoudens beschouwde eenheden, omdat deze secundaire eenheden in 1960 niet gedurende de eigenlijke telling doch eerst bij de bewerking van de vragenlijsten bij het Centraal Bureau voor de Statistiek zijn vastgesteld (zie hiervóór onder 1, definitie 1960).

9. Vergelijking met vorige tellingen

Voor een vergelijking van de uitkomsten van de onderhavige 13e Algemene volkstelling van 31 mei 1960 met de overeenkomstige cijfers volgens de Algemene volkstelling van 31 mei 1947 en met die volgens de Algemene woningtelling van 30 juni 1956 zij de aandacht gevestigd op het volgende.

1. De bij de vorige tellingen gepubliceerde aantallen huishoudens en alleenstaanden per gemeente (voor 1947 opgenomen in deel 2 van de serie B der volkstellingspublicaties en voor 1956 in deel 1 van de serie B der aan de woningtelling gewijde publicaties) hebben uitsluitend betrekking op de huishoudens en alleenstaanden in woningen en bewoonde andere ruimten. Bij een vergelijking van de desbetreffende cijfers met de in tabel 2 van deze publikatie opgenomen gegevens moeten daarom de huishoudens en alleenstaanden in woonwagens en op varende schepen (resp. de kolommen 9 en 14 van tabel 2) buiten beschouwing worden gelaten. Nog zij toegevoegd, dat de woonwagens in 1947 niet doch in 1956 en in 1960 wél tot de bewoonde andere ruimten zijn gerekend. Dit verschil kan echter, gezien het geringe aantal huishoudens en alleenstaanden, dat in 1947 op woonwagens is aangetroffen (voor Nederland als geheel resp. 1 989 en 223) gevoegelijk worden verwaarloosd. Desgewenst kan het ook op grond van de gelichtdrukte uitkomsten van de tellingen van 1956 en 1960 worden gecorrigeerd.

2. Voor wat betreft de inwonende huishoudens is uitsluitend vergelijking mogelijk voor het totaal (som der kolommen 5, 6 en 7 van tabel 2) en niet voor de eveneens in 1956 doch niet in 1947 gemaakte onderscheiding in t.g.v. de woningnood en om andere redenen inwonende huishoudens (kolommen 5 en 6 van tabel 2). Voor deze afzonderlijke categorieën van inwonende huishoudens is geen vergelijking mogelijk in verband met het gestelde aan het slot van paragraaf 8 van dit hoofdstuk m.b.t. de secundaire gezinnen.

3. In kolom 11 van tabel 2 is voor de gemiddelde grootte der huishoudens een tweetal (voor een aantal gemeenten verschillende) cijfers gegeven. Het cijfer zonder haakjes heeft betrekking op alle huishoudens

(incl. die onder de varende en rijdende bevolking) en is als zodanig vergelijkbaar met de gemiddelde grootte der huishoudens zoals die uit de Volks- en beroepstelling van 1947 kan worden bepaald op grond van de gegevens over de plaats in het huishouden (tabel 2 van de gelichtdrukte uitkomsten van die telling). Het overeenkomstige cijfer voor 1956 is niet beschikbaar. Het in kolom 11 van tabel 2 tussen haakjes geplaatste cijfer betreffende de grootte der huishoudens heeft uitsluitend betrekking op de huishoudens in woningen en bewoonde andere ruimten en is vergelijkbaar met het cijfer dat eveneens voor alle gemeenten is gepubliceerd in deel 1 van de serie B der volkstellingsuitkomsten van 1947 en dat is afgeleid uit de uitkomsten van de Woning- en gezinstelling van dat jaar. De vergelijkbare overeenkomstige cijfers voor 1956 zijn niet gepubliceerd doch kunnen worden afgeleid uit de absolute cijfers, welke zijn opgenomen in deel 1 van de serie B der aan de Algemene woningtelling van 1956 gewijde publikaties (Bevolking in woningen en bewoonde andere ruimten, verminderd met het aantal alleenstaanden en vervolgens gedeeld door het aantal huishoudens).

4. De in kolom 15 van de in deze publikatie opgenomen tabel 2 vermelde gegevens over het aantal gezinnen hebben betrekking op alle gezinnen, inclusief die in woonwagens en op varende schepen doch exclusief de zgn. secundaire gezinnen in gestichten en instellingen (zie N.B. onder staat 1). Overeenkomstige cijfers per gemeente zijn noch voor 1947 noch voor 1956 beschikbaar. Wel is een vergelijking mogelijk van gezinnen in woningen en bewoonde andere ruimten met uitsluiting van die in woonwagens en op varende schepen. De desbetreffende gegevens zijn echter voor geen van de drie tellingen samengebracht in een verzamelpublicatie van het karakter van de onderhavige. Zij kunnen worden vastgesteld op grond van de gelichtdrukte uitkomsten der respectievelijke tellingen op basis van de tabellen betreffende de samenstelling van de huishoudens (som van de posten E, E+k, E+k+a, M+k, M+k+a, V+k en V+k+a voor 1947 uit tabel 9, voor 1956 uit tabel 15 en voor 1960 uit tabel 10).

5. Tot slot zij nog opgemerkt, dat bij een vergelijking van de in deze publikatie opgenomen gemeentelijke gegevens met die van vorige tellingen rekening dient te worden gehouden met het feit, dat sedert de vorige tellingen verscheidene annexaties en grenswijzigingen hebben plaatsgevonden. In verband hiermede is, als waarschuwing voor de gebruiker, in tabel 2 aangegeven, welke gemeenten sedert 1947 bij annexaties en/of grenswijzigingen betrokken zijn geweest, voor zover daarbij althans meer dan 100 inwoners zijn overgegaan. Heeft de annexatie of grenswijziging plaatsgevonden tussen 1947 en 1956 dan zijn de daarbij betrokken gemeenten gemerkt met een * , heeft deze plaatsgevonden tussen 1956 en

1960 dan is achter de desbetreffende gemeenten een o geplaatst. Heeft voor eenzelfde gemeente zowel tussen 1947 en 1956 als tussen 1956 en 1960 een grenswijziging of annexatie als bovenbedoeld plaatsgevonden dan is een * én een o geplaatst.

10. Andere beschikbare gegevens

De in deze publikatie opgenomen gegevens vormen slechts een selectie uit de bij deze telling m.b.t. huishoudens, alleenstaanden, gezinnen, huisvesting en woningvoorraad beschikbaar gekomen cijfers. Meer uitvoerig cijfermateriaal geven de gelichtdrukte uitkomsten van de telling, verkrijgbaar voor de 994 gemeenten, de 338 zgn. schakelgebieden, de 11 provincies en Nederland als geheel. Een volledig overzicht van de in die gelichtdrukte uitkomsten over de bovengenoemde onderwerpen voorkomende tabellen is opgenomen als bijlage 1 bij deze publikatie, waarin tevens is aangegeven hoe de desbetreffende tabellen kunnen worden verkregen.

Aan deze in bijlage 1 vermelde gegevens zal eerlang zoals reeds in het voorbericht van deze publikatie is aangegeven, nog aandacht worden geschonken in deel 5A van de onderhavige serie aan de Volkstelling 1960 gewijde publikaties.

Voor wat betreft de hierboven genoemde schakelgebieden zij tenslotte nog opgemerkt, dat dit in principe groepen van gemeenten zijn, welke op verschillende wijzen kunnen worden gecombineerd tot grotere regionale eenheden zoals economisch-geografische gebieden, landbouwgebieden, enz. Deze indeling is aangehouden voor de meer gedetailleerde bewerkingen van het volkstellingsmateriaal 1960. Een overzicht van de gevormde schakelgebieden met vermelding van de tot elk gebied gerekende gemeenten is opgenomen als bijlage 2 bij deze publikatie.

HOOFDSTUK II. VOORNAAMSTE UITKOMSTEN

Het spreekt vanzelf, dat in het bestek van deze publikatie geen uitputtende bespreking kan worden gegeven van alle in de tabellen van deze publikatie opgenomen cijfers. Vandaar, dat dit hoofdstuk is beperkt tot de bespreking van een aantal belangrijke uitkomsten voor Nederland en de provincies, aangevuld met de bespreking van een drietal cartogrammen, waarin gemeentelijke verhoudingscijfers zijn verwerkt. Voor deze cartogrammen is de keuze gevallen op de gemiddelde grootte der huishoudens (volgens de definitie 1960), het gemiddelde aantal personen per vertrek (de zgn. woondichtheid) en het percentage huishoudens (volgens de definitie 1947) dat niet over een woning beschikt.

1. Voornaamste uitkomsten voor het Rijk en de provincies

a. Aantal huishoudens en alleenstaanden volgens de definities 1960 en 1947

Bij de behandeling van de bij deze telling toegepaste definities voor de begrippen huis-

houden en alleenstaande zijn in hoofdstuk I voor Nederland als geheel reeds een groot aantal cijfers vermeld (zie staat 1 en grafiek 1).

De voor het verband tussen de beide defini-

ties voor het begrip huishoudens relevante cijfers, zijn overgenomen in staat 2, onder toevoeging van de overeenkomstige voor de afzonderlijke provincies en van een aantal verhoudingscijfers.

Staat 2. Verband tussen de aantallen huishoudens volgens de definities 1960 en 1947, per provincie

Provincie	Aantal huishoudens (def. 1960)	waaronder samengesteld uit 2 of meer eenheden		Aantal 2e en volgende (zgn. secundaire) eenheden in samengestelde huishoudens	Aantal huishoudens (def. 1947) k2 - k4 + k5
		totaal	waaronder met als primaire eenheid een man of vrouw		
1	2	3	4	5	6
Absoluut					
Groningen	123 327	2 344	667	2 381	125 041
Friesland	118 254	1 702	528	1 733	119 459
Drenthe	74 580	2 769	482	2 804	76 902
Overijssel	179 089	10 028	1 737	10 209	187 561
Gelderland	291 544	13 100	2 216	13 378	302 706
Utrecht	161 113	3 866	978	4 008	164 143
Noord-Holland ..	525 871	10 320	3 802	10 620	532 689
Zuid-Holland ..	688 846	11 838	4 012	12 093	696 927
Zeeland	74 141	1 478	544	1 516	75 113
Noord-Brabant ..	318 457	8 295	1 376	8 445	325 526
Limburg	193 454	6 566	897	6 710	199 267
NEDERLAND 1)	2 756 050	72 391	17 284	73 983	2 812 749
Per 1 000 huishoudens (def. 1960)					
Groningen	1 000	19,0	5,4	19,3	1 013,9
Friesland	1 000	14,4	4,5	14,7	1 010,2
Drenthe	1 000	37,1	6,5	37,6	1 031,1
Overijssel	1 000	56,0	9,7	57,0	1 047,3
Gelderland	1 000	44,9	7,6	45,9	1 038,3
Utrecht	1 000	24,0	6,1	24,9	1 018,8
Noord-Holland ..	1 000	19,6	7,2	20,2	1 013,0
Zuid-Holland ..	1 000	17,2	5,8	17,6	1 011,7
Zeeland	1 000	19,9	7,3	20,4	1 013,1
Noord-Brabant ..	1 000	26,0	4,3	26,5	1 022,2
Limburg	1 000	33,9	4,6	34,7	1 030,0
NEDERLAND 1)	1 000	26,3	6,3	26,8	1 020,6

1) Incl. de IJsselmeerpolders en het Centrale bevolkingsregister.

Uit staat 2 blijkt, dat het aantal huishoudens volgens de definitie 1960 voor Nederland als geheel per 31 mei 1960 2 756 050 bedroeg. Dit aantal valt uiteen in 2 830 033 (2 756 050 + 73 983) eenheden. Bij toepassing van de definitie 1947 zouden 2 812 749 (2 756 050 + 73 983 - 17 284) huishoudens zijn geteld. Het verschil tussen de aantallen huishoudens volgens de beide definities bedraagt dus 56 699 of ruim 2% van het aantal volgens de definitie 1960.

Voor de provincies zijn grote afwijkingen van dit Rijksgemiddelde van 2% te constateren. Zo komen Overijssel, Gelderland, Drenthe en Limburg met resp. 4,7%, 3,8%, 3,1% en 3,0% ver boven dit gemiddelde, terwijl Friesland, Zuid-Holland, Noord-Holland en Zeeland daar met resp. 1,0%, 1,2%, 1,3% en nog eens 1,3%

belangrijk beneden blijven. Uit de cijfers van staat 2 is af te leiden, dat de zojuist aangeduide afwijkingen overwegend samenhangen met de relatieve verschillen in de aantallen samengestelde huishoudens. Het is daarom van belang wat nader op de structuur van laatstbedoelde huishoudens in te gaan.

Zoals uit de in staat 3 opgenomen cijfers blijkt, werd op de datum van de telling voor Nederland als geheel ruim 65% van de secundaire gezinnen in samengestelde huishoudens gevormd door in het huishouden van de ouder(s) opgenomen gezinnen van kinderen, iets meer dan 18% door in het huishouden van de kinderen opgenomen gezinnen van ouders en 16½% door andere niet (of niet in de eerste graad) aan het hoofd van het huishouden verwante gezinnen. In

Staat 3. Relatie tussen secundaire gezinnen en het hoofd van het huishouden waarin deze zijn opgenomen, per provincie

Provincie	Ouder(s) opgenomen in het huishouden van kinderen	Kind(eren) opgenomen in het huishouden van de ouder(s)	Overige combinaties	Totaal secundaire gezinnen
Absoluut				
Groningen	313	1 685	383	2 381
Friesland	264	1 135	334	1 733
Drenthe	518	2 044	242	2 804
Overijssel	2 405	6 887	917	10 209
Gelderland	3 319	8 655	1 404	13 378
Utrecht	451	2 777	780	4 008
Noord-Holland ..	701	6 744	3 175	10 620
Zuid-Holland ..	989	7 976	3 128	12 093
Zeeland	246	1 043	227	1 516
Noord-Brabant ..	2 130	5 325	990	8 445
Limburg	2 061	4 073	576	6 710
NEDERLAND 1)	13 407	48 375	12 201	73 983
Per 100 van het totaal				
Groningen	13,1	70,8	16,1	100
Friesland	15,2	65,5	19,3	100
Drenthe	18,5	72,9	8,6	100
Overijssel	23,5	67,5	9,0	100
Gelderland	24,8	64,7	10,5	100
Utrecht	11,2	69,3	19,5	100
Noord-Holland ..	6,6	63,5	29,9	100
Zuid-Holland ..	8,2	65,9	25,9	100
Zeeland	16,2	68,8	15,0	100
Noord-Brabant ..	25,2	63,1	11,7	100
Limburg	30,7	60,7	8,6	100
NEDERLAND 1)	18,1	65,4	16,5	100

1) Incl. de IJsselmeerpolders en het Centrale bevolkingsregister.

totaal was dus in 83½% van de gevallen sprake van de verhouding ouders-kinderen of omgekeerd. Het valt op, dat laatstgenoemd percentage beduidend hoger is in die provincies, waar volgens staat 2 van een relatief groot aantal samengestelde huishoudens sprake is. Men zie slechts naar de provincies Overijssel, Gelderland, Drenthe en Limburg met resp. 91,0%, 89,5%, 91,4% en 91,4% tegen 83,5% voor Nederland als geheel.

Ook omgekeerd gaat een laag percentage voor de combinatie van ouders en kinderen in één huishouden gepaard met een lage frequentie der samengestelde huishoudens. Zie de provincies Noord-Holland, Zuid-Holland, Utrecht en Friesland met resp. 70,1%, 74,1%, 80,5% en 80,7%. Alleen de provincies Groningen, Noord-Brabant en Zeeland vormen een uitzondering.

Men mag dan ook concluderen, dat de frequentie der samengestelde huishoudens in sterke mate wordt bepaald door de mate waarin (gezinnen van) ouders en kinderen gemeenschappelijk één huishouding voeren.

Uit staat 3 is verder op te maken, dat het hier overwegend gevallen betreft, waarin gezinnen van kinderen in het huishouden van hun ouder(s) zijn opgenomen. Voor Nederland als geheel is dat aantal nl. 48 375 tegen slechts

13 407 gevallen, waarin de ouders in het huishouden van hun kinderen zijn opgenomen. De eerstbedoelde gevallen overheersen in alle provincies, zij het ook, dat dit bijv. in Noord-Brabant, Limburg, Gelderland en Overijssel in veel mindere mate het geval is dan bijv. in Friesland, Groningen en in de drie westelijke provincies.

Ziet men de twee hier besproken typen van huishoudens elk afzonderlijk tegenover hun respectievelijke Rijksgemiddelde dan is op te merken, dat uitsluitend in de provincies Overijssel en Drenthe beide typen boven het Rijksgemiddelde komen en alleen in Noord-Holland beide daar beneden blijven.

Voor wat betreft de achtergronden van het samenleven van ouders en kinderen in één huishouding zij opgemerkt, dat daarbij niet uitsluitend mag worden gedacht aan gevallen die samenhangen met het voorkomen van familiebedrijven in bijv. de agrarische sector, noch alleen met situaties, welke zijn bepaald door een zekere (traditionele) familiebinding. Men dient nl. te bedenken, dat het bedoelde samengaan in deze tijd van woningschaarste voor minder draagkrachtigen en/of kleinbehuisden vaak onvermijdelijk is. Wanneer deze immers

besluiten jonggehuwde kinderen resp. ouders bij zich in huis te nemen dan is het samenwonen als twee afzonderlijke huishoudens, door het gebrek aan ruimte, een onmogelijkheid en het gezamenlijk één huishouding voeren een noodzaak.

Dit laatste geldt natuurlijk eveneens, wanneer wordt besloten het gebruik van een kleine woning te gaan delen met een niet (of niet in de eerste graad) verwant gezin. Ongetwijfeld moet in deze richting worden gedacht bij de verklaring der hoge percentages voor de meest geurbaniseerde provincies in de kolom "overige combinaties" van staat 5 (resp. bijna 30%, 26% en 19½% voor de provincies Noord-Holland, Zuid-Holland en Utrecht tegen slechts 16½% voor Nederland als geheel).

In het voorgaande is reeds opgemerkt, dat van de 2 830 033 eenheden, waarin de huishoudens volgens de definitie 1960 uiteenvallen er bij toepassing van de definitie 1947 2 812 749 als huishouden worden beschouwd. De overige 17 284 eenheden worden bij toepassing van de definitie 1947 als alleenstaande personen aangemerkt. Deze alleenstaanden vormen tezamen met de 373 520 alleenstaanden, die volgens beide definities als zodanig worden aangemerkt een totaal van 390 804 alleenstaanden volgens de definitie 1947. Het verschil tussen de aantallen volgens beide definities bedraagt dus 17 284 of bijna 5% van het aantal volgens definitie 1960.

Zoals uit staat 4 valt af te lezen varieert het overeenkomstige percentage voor de provincies tussen 3,4% voor Zuid-Holland en niet minder dan 12,6% voor Overijssel. Het is gezien deze grote variatie van belang om zich Staat 4. Alleenstaanden volgens de definities 1960 en 1947, per provincie

Provincie	Alleenstaanden		Kol. 3 per 1 000 van kol. 2
	Def. 1960	Def. 1947	
1	2	3	4
Groningen	18 640	19 307	1 036
Friesland	14 478	15 006	1 037
Drenthe	5 566	6 048	1 087
Overijssel	13 752	15 489	1 126
Gelderland	30 614	32 850	1 072
Utrecht	27 087	28 065	1 036
Noord-Holland ..	98 132	101 934	1 039
Zuid-Holland ..	119 104	123 116	1 034
Zeeland	9 187	9 731	1 059
Noord-Brabant ..	22 912	24 288	1 060
Limburg	13 434	14 331	1 067
NEDERLAND 1)	373 520	390 804	1 046

1) Incl. de IJsselmeerpolders en het Centrale bevolkingsregister.

bij het gebruik van de cijfers over alleenstaanden steeds te realiseren, welke van de beide toegepaste definities het beste aansluit bij het doel, waarvoor de cijfers worden gebruikt.

In dit verband zij er - wellicht ten overvloede - de aandacht op gevestigd, dat de 17 284 volgens de definitie 1947 als alleenstaanden doch bij toepassing van de definitie 1960 als primaire eenheid van één man of één vrouw beschouwde personen in feite mogen worden verondersteld in zeer nauw contact te staan met de leden van hun huishouden, omdat zij in de regel (d.w.z. in meer dan 80% van de gevallen) als gehuwde of gehuwd geweest zijnde, meestal met hun gehuwde kinderen gemeenschappelijk één huishouding voeren.

Dit houdt overigens niet in, dat de personen die volgens beide definities als alleenstaanden worden beschouwd, zoals wel eens ten onrechte wordt gedacht uitsluitend of althans overwegend bestaan uit ongehuwde kamerbewoners.

Uit de cijfers van staat 5 blijkt nl. duidelijk dat de meerderheid dezer alleenstaanden bestaat uit gehuwde of gehuwd geweest zijnde personen, zulks niet alleen voor het land als geheel doch ook voor elk der afzonderlijke provincies. Zoals later uit par. 1 d van dit hoofdstuk zal blijken is hier sprake van personen die na het wegtrekken van de kinderen en/of na het overlijden resp. scheiding van de huwelijkspartner, alleen of als hoofdbewoner een woning blijven bewonen, waarin zij zelfstandig een huishouding blijven voeren.

De frequentieverschillen t.a.v. het aantal alleenstaanden per provincie worden dan ook in belangrijke mate mede bepaald door verschillen in de leeftijdsopbouw van de bevolking.

Staat 5. Gehuwde en gehuwd geweest zijnde alleenstaanden (def. 1960), per provincie

Provincie	Totaal	waarvan gehuwd of gehuwd geweest	
		Abs.	In %
Groningen	18 640	10 500	56
Friesland	14 478	9 794	68
Drenthe	5 566	3 644	65
Overijssel	13 752	8 094	59
Gelderland	30 614	15 568	51
Utrecht	27 087	13 443	50
Noord-Holland ..	98 132	56 294	57
Zuid-Holland ..	119 104	69 123	58
Zeeland	9 187	6 160	67
Noord-Brabant ..	22 912	11 630	51
Limburg	13 434	7 639	57
NEDERLAND 1)	373 520	212 227	57

1) Inclusief de IJsselmeerpolders en het Centrale bevolkingsregister.

b. Aantal gezinnen en hun plaats in het huishouden

Zoals reeds in par. 1 van hoofdstuk 1 is medegedeeld zijn bij deze telling behalve over huishoudens en alleenstaanden ook gegevens verzameld over gezinnen. Daarbij is uiteengezet, dat de begrippen huishouden en gezin el-

kaar in zoverre dekken, dat zij beide betrekking hebben op groepen van in huiselijk verkeer samenwonende personen, doch dat zij zich van elkaar onderscheiden, doordat bij het huishouden het gemeenschappelijk voeren van een huishouding als criterium is aangelegd en bij het gezin de binding door huwelijk, bloedverwantschap (in de eerste graad) of adoptie.

In het voorgaande zijn voor wat de gezinnen aangaat nog slechts uitsluitend de zgn. secundaire gezinnen ter sprake geweest.

In staat 6 is een overzicht gegeven van alle bij de telling van 31 mei 1960 aangetroffen gezinnen. Zoals uit de in deze staat samengebrachte gegevens blijkt, bedroeg het totaal aantal gezinnen voor Nederland als geheel per 31 mei 1960 2 713 781. Van deze gezinnen vormden 2 587 268 of ruim 95% tevens een zelfstandig huishouden. Van de overige gezinnen vormden 52 530 of bijna 2% de primaire eenheid van een samengesteld huishouden d.w.z.

Staat 6. Gezinnen en hun plaats in het huishouden, per provincie

Provincie	Gezinnen tevens huishoudens	Gezinnen in samengestelde huishoudens		Totaal	waarvan	
		Primaire gezinnen	Secundaire gezinnen		met echtpaar	zonder echtpaar
1	2	3	4	5	6	7
Absoluut						
Groningen	116 861	1 595	2 381	120 837	113 161	7 676
Friesland	111 841	1 107	1 733	114 681	106 736	7 945
Drenthe	70 006	2 200	2 804	75 010	70 546	4 464
Overijssel	163 916	7 984	10 209	182 109	169 715	12 394
Gelderland	269 126	10 532	13 378	293 036	272 759	20 277
Utrecht	151 060	2 724	4 008	157 792	145 914	11 878
Noord-Holland ..	492 985	6 004	10 620	509 609	468 384	41 225
Zuid-Holland ..	650 935	7 291	12 093	670 319	618 312	52 007
Zeeland	69 608	874	1 516	71 998	66 902	5 096
Noord-Brabant ..	302 015	6 687	8 445	317 147	295 293	21 854
Limburg	181 714	5 494	6 710	193 918	180 036	13 882
NEDERLAND 1)	2 587 268	52 530	73 983	2 713 781	2 514 840	198 941
Per 100 gezinnen						
Groningen	96,7	1,3	2,0	100	93,6	6,4
Friesland	97,5	1,0	1,5	100	93,1	6,9
Drenthe	93,4	2,9	3,7	100	94,0	6,0
Overijssel	90,0	4,4	5,6	100	93,2	6,8
Gelderland	91,8	3,6	4,6	100	93,1	6,9
Utrecht	95,7	1,7	2,6	100	92,5	7,5
Noord-Holland ..	96,7	1,2	2,1	100	91,9	8,1
Zuid-Holland ..	97,1	1,1	1,8	100	92,2	7,8
Zeeland	96,7	1,2	2,1	100	92,9	7,1
Noord-Brabant ..	95,2	2,1	2,7	100	93,1	6,9
Limburg	93,7	2,8	3,5	100	92,8	7,2
NEDERLAND 1)	95,4	1,9	2,7	100	92,7	7,3

1) Incl. de IJsselmeerpolders en het Centraal bevolkingsregister.

dat deze gezinnen één of meer andere zgn. secundaire gezinnen (van ouders, kinderen of anderen) in hun huishouden hadden opgenomen. Dit aantal secundaire gezinnen bedroeg 73 983 of bijna 3% van het totale aantal gezinnen. Dat de laatstbedoelde zgn. secundaire eenheden hoger in aantal zijn dan de eerdergenoemde primaire houdt voornamelijk verband met het feit, dat zoals reeds uit het voorgaande is gebleken, de primaire eenheid van een samengesteld huishouden niet altijd wordt gevormd door een gezin doch in een aantal gevallen ook door groepen van niet verwante personen dan wel door één man of één vrouw 4) en voorts ook daarmede, dat in een aantal gevallen in één huishouden 2 of zelfs meer secundaire gezinnen voorkomen.

4) Zie ook het schema van grafiek 1.

De percentages volledig zelfstandige gezinnen voor de provincies variëren blijkens staat 6 rond het Rijksgemiddelde van 95,4 tussen 90,0 voor Overijssel en 97,5 voor Friesland. Gezien het feit, dat deze variatie voor het overgrote deel wordt bepaald door de frequentieverschillen t.a.v. de secundaire gezinnen is hetgeen onder a. met betrekking tot deze verschillen is opgemerkt hier wederom van toepassing. Men denke daarom in dit verband aan verschillen in het samenleven van gezinnen van ouders en kinderen in één huishouden, aan familiebinding en traditie en voorts ook aan woningschaarste, kleine behuizing, e.d.

In staat 6 zijn nog gegevens opgenomen omtrent volledige en niet volledige gezinnen. Het aantal volledige gezinnen d.w.z. gezinnen met echtpaar overweegt vanzelfsprekend in

sterke mate. Tegenover 2 514 840 van deze volledige gezinnen staan nl. slechts 198 941 onvolledige gezinnen, dat zijn gezinnen, waarvan de vader of de moeder ten gevolge van sterfte, wettelijke dan wel feitelijke scheiding ontbreekt. Het percentage van deze onvolledige gezinnen, dat voor Nederland als geheel 7,3 bedraagt varieert tussen 6,0 (Overijssel) en 8,1 (Noord-Holland).

c. Grootte der huishoudens en gezinnen

In het voorgaande is voor wat betreft de wijze waarop de individuele tot de Neder-

Staat 7. Gemiddelde grootte der huishoudens en gezinnen en gemiddeld aantal kinderen per gezin

Provincie	Gemiddelde grootte der			Gemiddeld aantal kinderen per gezin
	huishoudens (def. 1960)	huishoudens (def. 1947)	gezinnen	
Groningen	3,65	3,60	3,56	1,62
Friesland	3,85	3,81	3,79	1,86
Drenthe	4,04	3,91	3,84	1,90
Overijssel	4,20	4,00	3,90	1,97
Gelderland	4,14	3,98	3,90	1,97
Utrecht	3,93	3,85	3,79	1,87
Noord-Holland	3,64	3,59	3,56	1,64
Zuid-Holland	3,69	3,64	3,61	1,69
Zeeland	3,65	3,59	3,56	1,63
Noord-Brabant	4,46	4,36	4,29	2,36
Limburg	4,35	4,22	4,13	2,20
NEDERLAND	3,93	3,89	3,79	1,87

Van de gemiddelden volgens de definitie 1960 komen boven dat voor het Rijk als geheel de provincies Drenthe (4,04), Gelderland (4,14), Overijssel (4,20) en in sterker mate nog Noord-Brabant (4,46) en Limburg (4,35). De laagste gemiddelden blijken voor de provincies Noord-Holland (3,64), Zeeland (3,65) en Groningen (3,65).

De gemiddelden volgens de definitie 1947 vertonen vrijwel een gelijke volgorde der provincies. Hier komen echter uitsluitend Noord-Brabant en Limburg boven de vier personen per huishouden (resp. 4,36 en 4,22). De provincies Noord-Holland, Zeeland en Groningen hebben wederom het laagste gemiddelde (resp. 3,59 nogmaals 3,59 en 3,60).

Een en ander geldt eveneens voor de gemiddelde gezinsgrootte der afzonderlijke provincies, welke overigens maar weinig afwijkt van die van de gemiddelde grootte der huishoudens volgens de definitie 1947 5).

Zoals uit de aan staat 7 toegevoegde cijfers voor het gemiddeld aantal kinderen per gezin kan worden afgeleid zijn de interprovinciale

5) Dit is de reden, dat in tabel 2 van deze publikatie naast de gemiddelde grootte der huishoudens volgens de definitie 1947 niet ook nog de gemiddelde grootte der gezinnen is vermeld.

landse bevolking behorende personen tezamen leven sprake geweest van huishoudens volgens de definitie 1960, huishoudens volgens de definitie 1947 en gezinnen. Een overzicht van de gemiddelde grootte van elk dezer eenheden is opgenomen in staat 7. Zoals vanzelf spreekt is de gemiddelde grootte van de huishoudens volgens de definitie 1960 (3,93) hoger dan die van de huishoudens volgens het engere begrip 1947 (3,89). Voor de provincies variëren de gemiddelden afhankelijk van de toegepaste definitie respectievelijk van 3,64 tot 4,46 en van 3,59 - 4,36.

afwijkingen t.a.v. de gezinsgrootte vrijwel uitsluitend toe te schrijven aan verschillen in het aantal nog thuis zijnde kinderen. Noord-Brabant en Limburg komen in dit opzicht met resp. 2,36 en 2,20 bovenaan, de provincies Noord-Holland, Zeeland en Groningen vertonen met resp. 1,64, 1,63 en 1,62 de laagste cijfers.

Naast het gemiddeld aantal kinderen per gezin is voor de verklaring der verschillen in de gemiddelde gezinsgrootte in principe nog het verschil in frequentie der onvolledige gezinnen te noemen. Kwantitatief is deze factor echter - zoals reeds werd opgemerkt - slechts van geringe betekenis.

d. De woningvoorraad en de huisvesting van huishoudens en alleenstaanden

In tabel 2 van deze publikatie zijn o.m. gegevens opgenomen over de woningvoorraad en de bewoning daarvan. Een aantal van de desbetreffende cijfers voor Nederland en de provincies is opgenomen in staat 8.

De totale woningvoorraad in Nederland bedroeg op 31 mei 1960 bijna 2 824 000 woningen. Hiervan stonden op de datum van de telling 23 207 woningen of 0,8% van de woningvoorraad leeg. Het is ongetwijfeld door de nog steeds heersende woningnood, dat dit per-

centage ver achterblijft bij het voor een goed functionerende woningmarkt noodzakelijk geachte percentage van 1½ à 3%.

Anderzijds zou men zich, gezien de omvang van de woningschaarste op het moment van de telling er over kunnen verwonderen, dat op 31 mei 1960 nog bijna 25 000 woningen leeg stonden. Men dient echter te bedenken, dat de

leegstand niet uitsluitend samenhangt met de omstandigheid, dat aan een normaal functionerende woningmarkt een zekere frictieleegstand inherent is. Dit blijkt ook uit een in aansluiting op de telling door het Centraal Bureau voor de Statistiek bij de gemeenten ingesteld onderzoek naar de reden van de leegstand der op 31 mei 1960 onbewoonde woningen.

Staat 8. De woningvoorraad en de bewoning daarvan, per provincie

Provincie	Woningvoorraad	waarvan leegstaand				Aantal personen in bewoonde woningen	
		totaal		w.o. t.g.v. van definitieve ongeschiktheid voor bewoning		per woning	per vertrek
		absoluut	in % van de totale woningvoorraad	absoluut	in % van de totale leegstaand		
Groningen	131 803	1 425	1,1	237	16,6	3,53	0,76
Friesland	128 431	1 887	1,5	514	27,2	3,64	0,78
Drenthe	74 281	504	0,7	109	21,6	4,05	0,85
Overijssel	179 925	1 183	0,7	171	14,5	4,19	0,79
Gelderland	289 214	1 997	0,7	241	12,1	4,22	0,78
Utrecht	164 867	1 142	0,7	150	13,1	3,97	0,72
Noord-Holland	558 297	4 791	0,8	338	7,1	3,59	0,72
Zuid-Holland	712 702	5 376	0,8	707	13,2	3,70	0,75
Zeeland	81 437	1 418	1,7	342	24,1	3,43	0,69
Noord-Brabant	311 128	1 992	0,6	302	15,2	4,58	0,83
Limburg	185 595	1 426	0,8	156	10,9	4,56	0,78
NEDERLAND 1)	2 823 685	23 207	1,1	3 267	14,1	3,93	0,76

1) Inclusief de IJsselmeerpolders.

Ongeveer 20% van de leegstand bleek nl. samen te hangen met het feit, dat de desbetreffende woningen definitief dan wel tijdelijk ongeschikt waren voor bewoning (krotten resp. niet bewoonbaar door beschadiging, verbouwing, e.d.). Zoals uit de aan staat 8 toegevoegde cijfers blijkt bedroeg het aantal definitief voor bewoning ongeschikte woningen daaronder voor Nederland als geheel 3 267 of ruim 14% van de totale leegstand op 31 mei 1960.

Uit een door de Centrale Directie van de Volkshuisvesting en de Bouwnijverheid, op basis van een steekproef uit de Algemene woningtelling van 30 juni 1956 ingesteld onderzoek is gebleken, dat het aantal definitief voor bewoning ongeschikte woningen voor Nederland als geheel onder de totale woningvoorraad (leegstaande en bewoonde woningen tezamen) eind 1961 ruim 320 000 bedroeg of 11% van de woningvoorraad 6). Het in staat 8 voor de leegstaande woningen vermelde percentage ligt daar duidelijk boven. Hieruit kan worden afgeleid, dat met het ruimer worden van de woningmarkt steeds meer slechte woningen komen leeg te staan.

Dit wordt bevestigd door de cijfers voor de afzonderlijke provincies. Zoals uit staat 8 blijkt, is de leegstand het hoogste in de provincies Zeeland en Friesland (resp. 1,7% en 1,5%), twee provincies waarin blijkens het la-

6) Zie het Jaarverslag van de genoemde Centrale Directie over 1962, pagina 183.

ter in deze publikatie te bespreken cartogram 3 het percentage huishoudens zonder woning het geringst is (zie dit hoofdstuk onder 2b), hetgeen erop duidt dat in die provincies de woningmarkt het ruimst is. Dit zijn echter tevens provincies, waar het percentage leegstaande slechte woningen het hoogst is (27% voor Friesland en 24% voor Zeeland), ook in vergelijking met het percentage slechte woningen onder de totale woningvoorraad van die provincies (volgens het genoemde onderzoek van de Centrale Directie van de Volkshuisvesting en de Bouwnijverheid resp. 23 en 17).

Het omgekeerde doet zich eveneens voor. Provincies met een laag percentage leegstaande woningen, waaronder relatief weinig slechte woningen, blijken juist de provincies met een krappere woningmarkt te zijn.

Op grond van de uitkomsten van de volkstelling kan men op verschillende wijzen nagaan hoe de woningvoorraad wordt bewoond. De meest eenvoudige maatstaf daarvoor is het gemiddeld aantal personen per woning. Zoals uit staat 8 blijkt bedroeg dit aantal per 31 mei 1960 voor Nederland als geheel 3,93. Tussen de provincies onderling bestaan in dit opzicht belangrijke verschillen. Tegenover Noord-Brabant met het hoogste gemiddelde per woning (4,58) staat nl. de provincie Zeeland met het laagste gemiddelde (3,43), d.w.z. gemiddeld 1,15 persoon per woning minder dan in Noord-Brabant.

Hieruit kunnen nog geen conclusies worden getrokken m.b.t. de dichtheid van bewoning van de woningvoorraad, omdat in de gebruikte cijfers de grootte van de woningen niet tot uitdrukking komt. Gaat men uit van de gedachte, dat deze grootte voor dit doel adequaat wordt weergegeven door het aantal vertrekken, dat voor bewoningsdoeleinden wordt gebruikt, dan kan men de woondichtheid beter benaderen aan de hand van het aantal personen per vertrek. Ook deze indicatie vertoont, zoals uit staat 8 blijkt, nog belangrijke variaties rond het Rijkscijfer van 0,76. Het maximum bedraagt 0,85 (Drenthe), het minimum 0,69 (Zeeland). Voor de individuele gemeenten liggen de cijfers vanzelfsprekend nog verder uit elkaar en wel tussen 1,12 voor de gemeente Rietveld (Z.H.) en 0,50 voor Vlieland (Fr.). Gezien deze grote spreiding is in deze publikatie een cartogram opgenomen met de gemeentelijke cijfers omtrent het gemiddeld aantal personen per vertrek. Hierop wordt in paragraaf 2 van dit hoofdstuk onder a. nog nader teruggekomen.

In het voorgaande zijn de aantallen woningen en vertrekken enerzijds gesteld tegenover de bevolking in woningen anderzijds. Gezien het feit echter, dat op de woningmarkt aan de vraagzijde niet de individuele tot de Nederlandse bevolking behorende personen optreden doch huishoudens en alleenstaanden en aan de

Staat 9. Bewoning van de woningvoorraad door huishoudens en alleenstaanden, per provincie

Provincie	woningen bewoond door			Onbewoonde woningen	Totale woningvoorraad
	één huishouden	één alleenstaande	twee of meer huishoudens en/of alleenst.		
Groningen	84,4	8,1	6,4	1,1	100
Friesland	85,8	9,0	5,7	1,5	100
Drenthe	85,6	4,5	9,2	0,7	100
Overijssel	84,4	4,3	10,6	0,7	100
Gelderland	83,0	4,2	12,1	0,7	100
Utrecht	80,9	6,0	12,4	0,7	100
Noord-Holland	80,6	8,3	10,2	0,9	100
Zuid-Holland	81,0	6,9	11,3	0,8	100
Zeeland	85,0	9,4	3,9	1,7	100
Noord-Brabant	86,7	3,0	9,7	0,6	100
Limburg	84,6	2,7	11,9	0,8	100
NEDERLAND 1)	82,9	6,1	10,2	0,8	100

1) Inclusief de IJsselmeerpolders.

huishoudens en/of alleenstaanden. Rond het Rijksgemiddelde van 10% bewegen deze verschillen zich tussen 12% voor Utrecht en 4% voor Friesland.

Het is niet mogelijk om op deze verschillen nader in te gaan, omdat op grond van de uitkomsten van de volkstelling voor de gevallen, dat een woning is bewoond door twee of meer huishoudens en/of alleenstaanden geen onderscheid kan worden gemaakt tussen de situatie

aanbodzijde niet het vertrek doch overwegend de woning als eenheid fungeert is het voor een benadering van de huisvestings situatie ook van belang om de woningen te stellen tegenover de huishoudens en de alleenstaanden. Een aantal in dit opzicht belangrijk geachte cijfers is samengebracht in staat 9. Bij het samenstellen van deze staat is voor wat de huishoudens en de alleenstaanden betreft uitgegaan van de definitie 1947 in verband met het feit, dat bij toepassing van deze definitie alle gezinnen als huishoudens worden beschouwd en in het algemeen bij een normatieve benadering van het huisvestingsvraagstuk de gezinnen als potentieel woningbehoevende eenheden worden beschouwd.

Zoals uit staat 9 blijkt is 83% van de Nederlandse woningvoorraad bewoond door één huishouden, 6% door één alleenstaande, terwijl in 10% van de woningvoorraad samenwoning van 2 of meer huishoudens en/of alleenstaanden plaatsvindt. Daarmede wordt 89% van de woningvoorraad bewoond overeenkomstig de bestemming, nl. door één huishouden dan wel door één alleenstaande (zie de woningdefinitie onder 4 van hoofdstuk I). Voor de afzonderlijke provincies varieert dit laatste cijfer tussen 87% voor Utrecht en 95% voor Friesland. Van relatief veel groter betekenis zijn de verschillen in het complementaire percentage nl. dat voor woningen bewoond door twee of meer

dat de inwonende partij een huishouden is en het daarvan in karakter sterk verschillende geval dat de inwonende partij wordt gevormd door een alleenstaande. In de eerstbedoelde situatie is nl. sprake van potentieel woningbehoevende eenheden, terwijl in het laatstbedoelde geval sprake is van kamerbewoners, die in overgrote meerderheid niet uitzien naar een zelfstandige woning.

De situatie kan echter wel nader worden geanalyseerd via de bij de telling m.b.t. de huishoudens en alleenstaanden gemaakte onderscheiding of deze alleen of als hoofdbewoner een woning bewonen, dan wel bij anderen (moeten) inwonen. Het gaat in dit verband dan uitsluitend om de inwonende huishoudens en alleenstaanden. Staat 10 geeft een verdere opsplitsing van deze inwonende huishoudens en alleenstaanden, wederom t.o.v. het aantal woningen.

Voor Nederland als geheel blijkt het aantal inwonende huishoudens per 1 000 woningen 75

te bedragen en het aantal inwonende alleenstaanden 44. Het totale aantal inwonende partijen bedraagt dus 119 per 1 000 woningen, terwijl, zoals uit staat 9 blijkt, in 102 van de 1 000 woningen samenwoning plaatsvindt. In een aantal woningen zijn nl. twee of meer inwonende huishoudens en/of alleenstaanden aangetroffen.

De cijfers liggen voor de onderscheiden provincies zeer verschillend. Weliswaar bedraagt in alle provincies, met uitzondering slechts van de provincie Groningen, het aantal inwonende huishoudens (kolom 3) meer dan

Staat 10. Inwoning van huishoudens en alleenstaanden in woningen, per provincie

Provincie	Woningvoorraad	Aantal inwonende huishoudens (def.1947) per 1 000 woningen				Aantal inwonende alleenstaanden (def.1947) per 1 000 woningen		
		Totaal	waarvan			Totaal	waarvan	
			inwonend vanwege de woningnood	inwonend om andere redenen	secundair gezin		inwonend vanwege de woningnood	inwonend om andere redenen
1	2	3	4	5	6	7	8	9
Groningen	1 000	40	15	7	18	41	3	38
Friesland	1 000	27	9	5	13	13	2	11
Drenthe	1 000	80	25	17	38	17	3	14
Overijssel	1 000	92	25	11	56	19	3	16
Gelderland	1 000	97	35	16	46	42	6	36
Utrecht	1 000	81	45	12	24	69	10	59
Noord-Holland	1 000	66	39	8	19	58	14	44
Zuid-Holland	1 000	78	49	12	17	60	14	46
Zeeland	1 000	31	6	7	18	10	2	8
Noord-Brabant	1 000	79	40	12	27	27	4	23
Limburg	1 000	110	41	33	36	24	4	20
NEDERLAND 1)	1 000	75	37	12	26	44	9	35

1) Inclusief de IJsselmeerpolders.

het aantal inwonende alleenstaanden (kolom 7) doch uitsluitend de provincies Utrecht, Noord- en Zuid-Holland blijven in dit opzicht beneden de verhouding voor het land als geheel. Voor Zeeland en Noord-Brabant is het aantal inwonende huishoudens echter ongeveer 3 maal zo groot als het aantal inwonende alleenstaanden, in de provincie Limburg ruim 4 maal zo groot en in Overijssel en Drenthe zelfs rond 5 maal zo groot. Men dient hierbij te bedenken, dat inwonende huishoudens en inwonende alleenstaanden, zoals gezegd, onderling in karakter sterk uiteenlopende situaties vertegenwoordigen, elk bepaald door overwegend andere complexen van factoren.

Het eenvoudigste ligt de situatie m.b.t. de inwonende alleenstaanden. Dit zijn nl. overwegend kamerbewoners, die typisch zijn voor de grotere gemeenten, w.o. de universiteitssteden met de vele als kamerbewoner gehuisveste studenten. Vandaar dat zeer hoge aantallen alleenstaanden zijn aangetroffen in de meest verstedelijkte provincies t.w. Utrecht, Noord- en Zuid-Holland en in mindere mate ook

hoge aantallen zijn te constateren voor de provincies Gelderland en Groningen. Zeer lage aantallen daarentegen vertonen de platte landsprovincies Zeeland, Friesland en Drenthe en voorts ook de provincie Overijssel. De geconstateerde concentratie van alleenstaanden in de drie westelijke provincies en Gelderland geldt zowel voor de in staat 10 onderscheiden alleenstaanden die inwonen vanwege de woningnood als voor alleenstaanden inwonend om andere redenen. Voor de eerstgenoemde categorie, welke gemiddeld ruim 25% uitmaakt van alle inwonende alleenstaanden, is de bedoelde concentratie echter duidelijk het sterkst.

Voor wat betreft de inwonende huishoudens geeft staat 10 eveneens een nader inzicht. De interprovinciale verschillen in de frequentie der daarbij wederom onderscheiden secundaire gezinnen zijn reeds aan de orde geweest (zie par. 1a van dit hoofdstuk). Voor de interpretatie van de verdere m.b.t. de inwonende huishoudens gegeven cijfers dient te worden bedacht, dat zoals in hoofdstuk 1 onder 8 is

medegedeeld, het om technische redenen niet mogelijk is geweest van de secundaire gezinnen die gevallen af te splitsen, welke verband houden met de woningnood.

Dit betekent nl., dat de cijfers op grond van een splitsing der overige inwonende huishoudens, de omvang van de woningnood slechts gedeeltelijk weergeven. De desbetreffende cijfers moeten dan ook als een minimum worden beschouwd.

Het blijkt overigens uit staat 10, dat deze minimumcijfers voor Nederland en alle provincies - uitgezonderd Zeeland - soms zelfs aanmerkelijk hoger liggen dan de cijfers betreffende de inwoningen om andere redenen dan de woningnood.

Aanvaardt men de desbetreffende cijfers als een indicatie voor de druk van de woningnood dan valt te constateren, dat deze druk nog het grootst is in de provincies Zuid-Holland, Utrecht, Noord-Brabant en Limburg (met resp. 49, 45, 40 en 41 woningnoodgevallen op 1 000 woningen) en het geringst in Zeeland, Friesland en Groningen (met resp. slechts 6, 9 en 15 van die gevallen per 1 000 woningen).

Voor wat betreft de inwoning van huishoudens om andere redenen dan de woningnood is reeds gesteld, dat deze gevallen t.o.v. de eerder behandelde in de minderheid zijn. Dit

noemt echter niet weg, dat zij voor de verklaring van het relatieve niveau der inwoning als geheel van belang blijven. Overigens zij de aandacht gevestigd op het feit, dat bij inwoning om andere redenen dan de woningnood niet uitsluitend mag worden gedacht aan financiële en andere economische of sociale omstandigheden. De inwoning om andere redenen kan ook sterk verwant zijn met de situatie, welke m.b.t. de secundaire gezinnen is uiteengezet en wel in deze zin, dat het inwonen van huishoudens van kinderen bij huishoudens van ouders of omgekeerd, vergeleken met de situatie in samengestelde huishoudens gevormd door ouders en kinderen, kan worden gezien in het licht van de voortgaande ontwikkeling naar de autonomie van het gezin. De cijfers wijzen ook in deze richting, omdat hoge aantallen secundaire gezinnen vaak samengaan met hoge aantallen inwoningen om andere redenen.

In het voorgaande is uitsluitend aandacht geschonken aan de bewoning van de woningvoorraad, waardoor automatisch de niet in woningen gehuisveste huishoudens en alleenstaanden buiten beschouwing zijn gebleven. Vandaar, dat nog staat 11 is toegevoegd met een overzicht van de huisvesting van alle huishoudens en alleenstaanden.

Staat 11. Wijze van huisvesting van huishoudens (def. 1947) en alleenstaanden (def. 1947), per provincie

Provincie	Huishoudens (def. 1947)						Alleenstaanden (def. 1947)		
	Totaal	waarvan gehuisvest in				Totaal aantal huishoudens zonder woning kol. 4 + kol. 6	Totaal	van wie gehuisvest	
		alleen of als hoofdbe-woner	inwonend (incl. secundaire gezinnen)	een woonwagen of op een varend schip	een be-woonde andere ruimte			in een woning	niet in een woning
1	2	3	4	5	6	7	8	9	10
Groningen	1 000	937	42	11	10	51	1 000	963	37
Friesland	1 000	951	29	6	14	44	1 000	968	32
Drenthe	1 000	900	76	6	18	94	1 000	962	38
Overijssel	1 000	890	88	6	16	104	1 000	967	33
Gelderland	1 000	885	93	4	18	111	1 000	949	51
Utrecht	1 000	902	82	3	13	95	1 000	964	36
Noord-Holland	1 000	915	70	3	12	81	1 000	963	37
Zuid-Holland	1 000	904	79	7	10	89	1 000	967	33
Zeeland	1 000	949	33	8	10	43	1 000	975	25
Noord-Brabant	1 000	904	76	4	16	92	1 000	940	60
Limburg	1 000	883	101	5	11	113	1 000	896	104
NEDERLAND 1)	1 000	906	75	6	13	88	1 000	959	41

1) Inclusief de IJsselmeerpolders.

Voor Nederland als geheel blijken in totaal 94 van de 1 000 huishoudens niet over een (zelfstandige) woning te beschikken. Daarvan zijn er 75 inwonend in een woning, 13 gehuisvest in een zgn. bewoonde andere ruimte en

6 die hun werkelijke woonplaats hebben op een varend schip of in een woonwagen. Laat men deze laatste, in feite niet op het grondgebied van de gemeenten wonende, huishoudens buiten beschouwing dan is dus het totaal der

huishoudens zonder woning (inwonende huishoudens plus huishoudens in bewoonde andere ruimten) 88 per 1 000 huishoudens d.w.z. bijna 9%.

Voor wat de afzonderlijke provincies betreft varieert het aantal niet in een woning gehuisveste huishoudens tussen 24 per 1 000 voor Drenthe en 15 per 1 000 voor Zuid-Holland. Exclusief de daaronder begrepen tot de varende en rijdende bevolking behorende huishoudens is een variatie te constateren tussen 10 per 1 000 voor Groningen, Zuid-Holland en Zeeland en 18 per 1 000 voor Drenthe en Gelderland.

Tezamen met de inwonende huishoudens komt men (zie kolom 10) voor Gelderland en Limburg op ruim 110 per 1 000 of 11% huishoudens zonder woning tegen slechts 4% voor Friesland en Zeeland.

Men dient bij deze cijfers te bedenken, dat het percentage huishoudens zonder woning uitsluitend mag worden gezien als een indicatie voor de wijze van huisvesting der huishoudens. Zij zijn niet bedoeld als een aanwijzing voor het huisvestingsbeleid om bijv. alle huishoudens zonder woning van een woning te voorzien, omdat ook bij een ruimere woningmarkt en een betere financiële positie van de desbetreffende huishoudens, een aantal daarvan niet over een (zelfstandige) woning zal willen beschikken. De cijfers geven evenmin een aanduiding van het tekort aan woningen, omdat bij de bepaling daarvan behalve met de huisvesting der huishoudens ook rekening moet worden gehouden met de huisvesting der alleenstaanden met de kwaliteit van de woningvoorraad en bij een ruimere definitie van het woningtekort ook met de voor het goed functioneren van de woningmarkt noodzakelijke woningreserve.

Het is van belang dit in het oog te houden bij de raadpleging van het aan deze publikatie toegevoegde cartogram 3 met gemeentelijke cijfers betreffende het percentage huishoudens zonder woning, waaraan in par. 2 onder b van dit hoofdstuk nog nader aandacht zal worden geschonken.

Het percentage niet in een woning gehuisvesten is voor alleenstaanden in Nederland als geheel ruim tweemaal zo hoog als voor huishoudens (ruim 4 tegen bijna 2). Voor een goed begrip zij hierbij aangetekend, dat onder de bewoonde andere ruimten mede zijn gerangschikt hotels, beroepspensions en tehuizen voor ongehuiden w.o. de zgn. "gezellentehuizen", e.d. Dit verklaart mede de hoge percentages niet in woningen gehuisveste alleenstaanden in de provincies Limburg, Noord-Brabant en Gelderland.

2. Toelichting op de cartogrammen met gemeentelijke verhoudingscijfers

Cartogrammen 1 en 2. Gemiddeld aantal personen per vertrek en gemiddeld aantal personen per huishouden (def. 1960)

In het los bij deze publikatie gevoegde cartogram 1 is een overzicht gegeven van het gemiddeld aantal personen per vertrek voor elk der 994 op het moment van de telling bestaande gemeenten. Uit dit cartogram blijken grote

tegenstellingen tussen de verschillende delen van het land.

Bij de ondervolgende analyse van deze verschillen is ervan uitgegaan, dat in het algemeen, het gemiddeld aantal personen per vertrek groter is naarmate het aantal personen per huishouden hoger ligt. Zulks is niet alleen het geval omdat het grotere huishouden in sterkere mate de mogelijkheid heeft om bijv. door combinatie van twee of meer personen de slaapvertrekken intensiever te gebruiken en in totaal met relatief minder vertrekkers te volstaan, doch mede omdat deze grotere huishoudens gezien hun relatief ongunstiger inkomenspositie ook voor de noodzaak staan dit te doen.

Dit verband moge blijken uit het feit, dat per 31 mei 1960 het aantal personen per vertrek voor huishoudens van twee personen 0,46 bedroeg, voor huishoudens van drie personen 0,64, van vier personen 0,79 en zo vervolgens oplopend tot meer dan 1,75 voor huishoudens van 10 personen en meer.

Op grond van deze cijfers mag worden verwacht, dat de intergemeentelijke verschillen in woondichtheid in eerste instantie zullen samengaan met intergemeentelijke verschillen in de grootte der huishoudens. Vandaar dat, ter vergelijking met cartogram 1, cartogram 2 is toegevoegd met gemeentelijke cijfers betreffende het gemiddeld aantal personen per huishouden volgens de definitie 1960. De ietwat ongebruikelijke klasse-indeling voor cartogram 1 is gekozen om tot een voor de vergelijking zo goed mogelijke aansluiting te komen. Een samenvatting van de voor het samenstellen der cartogrammen 1 en 2 gebruikte verhoudingscijfers is gegeven in de staten 12 en 13.

Vergelijkt men de twee cartogrammen dan blijken sterke overeenkomsten doch ook grote verschillen.

Beperkt men zich in eerste instantie tot de overeenkomsten dan valt het oog direct op gebieden als Midden- en Oost-Brabant, Noord-Limburg ten westen van de Maas, het platteland van Zuid-Holland overlopend in het zuidelijke deel van Utrecht en voorts West-Friesland, alwaar een hoog gemiddeld aantal personen per vertrek samengaat met een hoog gemiddeld aantal personen per huishouden. Hetzelfde geldt eveneens voor een groot gebied dat zich uitstrekt van Midden-over Zuid-Drenthe en het oostelijk deel van Overijssel tot in het noordelijk gedeelte van de Gelderse Achterhoek. Ook het Friese merengebied verdient in dit verband vermelding. Het valt voorts op, dat niet alleen binnen de genoemde gebieden, doch ook daarbuiten vele stedelijke gemeenten, zowel t.a.v. het gemiddeld aantal personen per vertrek, als voor de gemiddelde grootte der huishoudens, meestal aanmerkelijk beneden hun omgeving blijven. Soms breidt dit verschijnsel zich mede uit over de aangrenzende forensengemeenten zoals bijv. in het geval van 's-Gravenhage overlopend in Wassenaar, Voorburg en Rijswijk, van Groningen overlopend in Haren en van Eindhoven overlo-

pend in de gehele kring van omliggende gemeenten.

Naast deze verspreid liggende gevallen van individuele gemeenten met een geringe woondichtheid en een geringe huishoudengrootte springen ook nog hele gebieden in het oog

waar hetzelfde het geval is. Zo bijv. grote gedeelten van de provincie Zeeland, de Kop van Noord-Holland, de Waddeneilanden, de zuidelijke rand van de provincie Groningen, de zuidelijke Veluwezoom en verschillende stukken van Zuid-Limburg, waarbij speciaal het

Staat 12. Groepering der gemeenten, per provincie, naar het gemiddeld aantal personen per vertrek

Provincie	Aantal gemeenten met een gemiddeld aantal personen per vertrek van										Totaal aantal gemeenten	waarvan met een woondichtheid boven het Rijksgemiddelde		Gemiddeld aantal personen per vertrek per provincie
	minder dan 0,67	0,67 - 0,70	0,71 - 0,74	0,75 - 0,78	0,79 - 0,82	0,83 - 0,86	0,87 - 0,90	0,91 - 0,94	0,95 - 0,98	0,99 en meer		Absoluut	In %	
	Groningen	1	5	4	11	13	10	6	3	3		-	56	
Friesland	4	5	5	5	8	6	9	1	1	-	44	29	65,9	0,78
Drenthe	-	1	2	-	4	5	12	4	5	1	34	31	91,2	0,85
Overijssel	1	2	5	4	5	12	7	9	4	4	53	43	81,1	0,79
Gelderland	2	5	11	11	22	15	18	13	5	4	106	82	77,4	0,78
Utrecht	4	5	6	6	4	7	8	4	8	6	58	41	70,7	0,72
Noord-Holland	9	12	22	19	15	10	3	6	11	12	119	66	55,5	0,72
Zuid-Holland	4	10	17	28	32	29	15	14	11	9	169	124	73,4	0,75
Zeeland	30	20	16	11	11	6	3	2	1	1	101	27	26,7	0,69
Noord-Brabant	-	1	3	8	18	21	29	27	20	14	141	134	95,0	0,83
Limburg	-	-	18	27	26	28	9	3	-	-	111	86	77,5	0,78
N.O.Polder	-	-	-	-	1	-	-	-	-	-	1	1	100,0	0,80
Z.I.J.P.	1	-	-	-	-	-	-	-	-	-	1	-	-	0,62
NEDERLAND	56	66	109	130	159	149	119	86	69	51	994	704	70,8	0,76

Staat 13. Groepering der gemeenten, per provincie, naar het gemiddeld aantal personen per huishouden (def. 1960)

Provincie	Aantal gemeenten met een gemiddeld aantal personen per huishouden (def. 1960) van										Totaal aantal gemeenten	waarvan met een gemiddeld aantal personen per huishouden boven het Rijksgemiddelde		Gemiddeld aantal personen per huishouden per provincie
	minder dan 3,50	3,50 - 3,74	3,75 - 3,99	4,00 - 4,24	4,25 - 4,49	4,50 - 4,74	4,75 - 4,99	5,00 - 5,24	5,25 - 5,49	5,50 en meer		Absoluut	In %	
	Groningen	11	24	16	5	-	-	-	-	-		-	56	
Friesland	2	10	18	11	3	-	-	-	-	-	44	16	36,4	3,85
Drenthe	-	5	13	11	2	2	1	-	-	-	34	18	52,9	4,04
Overijssel	-	2	8	11	11	11	3	2	2	3	53	46	86,8	4,20
Gelderland	1	8	24	22	12	14	11	9	3	2	106	80	75,5	4,14
Utrecht	-	6	12	6	12	11	6	4	1	-	58	42	72,4	3,93
Noord-Holland	5	27	35	18	11	7	9	6	1	-	119	66	55,5	3,64
Zuid-Holland	7	44	47	22	22	16	4	6	1	-	169	84	49,7	3,69
Zeeland	26	41	23	7	3	1	-	-	-	-	101	16	15,8	3,65
Noord-Brabant	-	2	4	12	25	24	31	16	18	9	141	138	97,9	4,46
Limburg	-	1	4	16	19	27	21	7	11	5	111	107	96,4	4,35
N.O.P.	-	-	-	-	-	-	-	-	-	-	1	1	100,0	4,82
Z.I.J.P.	-	-	-	1	-	-	-	-	-	-	1	1	100,0	4,00
NEDERLAND	52	170	204	142	120	113	87	50	37	19	994	624	62,8	3,95

gebied rond Kerkrade (het oostelijke mijngebied) opvalt.

De overeenstemming tussen beide cartogrammen kan nog op een andere wijze worden geïllustreerd door het feit, dat 412 gemeenten op beide cartogrammen in dezelfde klasse vallen (d.w.z. op beide cartogrammen in de laagste klasse, op beide in de op een na laagste klasse, enz.) en nog 481 gemeenten met slechts een klasse verschil. In totaal vallen dus 893 of 90% der gemeenten op beide cartogrammen in dezelfde, de naast hogere of de naast lagere klasse. Voor slechts 101 gemeenten wordt een

groter verschil aangetroffen. Voor wat betreft de verschillen tussen beide cartogrammen zij allereerst de aandacht gevestigd op een aantal gebieden met een, gezien de gemiddelde grootte der huishoudens, hoge woondichtheid. Als zodanig komen naar voren gedeelten van het platteland van Groningen, de Noordoosthoek van Friesland, een groot deel van de provincie Drenthe, de IJsselmeerkust bezuiden Kampen, het Land van Altena en Heusden, de Bommelerwaard, de westelijke Betuwe en West-Brabant, zonder uitzondering gebieden die op grond van vroegere tellingen bekend

staan als gebieden met een meer of minder sterke concentratie van één- en tweekamerwoningen.

Dat de provincie Zeeland met eertijds eveneens veel één- en tweekamerwoningen thans relatief gunstig naar voren komt, houdt ongetwijfeld verband met de relatief grote bouwactiviteit gedurende de na-oorlogse jaren, speciaal in de gebieden met veel schade (ook van de ramp in 1955), waardoor het aantal één- en tweekamerwoningen op het ogenblik verhoudingsgewijs sterk aan betekenis heeft ingeboet. In dit opzicht vormt het eiland Tholen nog de enige uitzondering.

Een, gezien de gemiddelde grootte der huishoudens, lage woondichtheid wordt aangetroffen in gebieden van zeer verschillend karakter. Allereerst vallen daarbij op gebieden als het Gooi, de Utrechtse Heuvelrug, gemeenten als Renkum, Rheden, Rozendaal (G.), het gebied rond Haarlem, e.d., tevens gebieden met een relatief hoge welstand van de bevolking.

Voorts zij de aandacht gevestigd op de toeristenplaatsen langs de Noordzeekust, zoals Bergen, Schoorl, Zandvoort, Domburg en Zoutelande, waar de lage woondichtheid waarschijnlijk mede samenhangt met het feit, dat een deel van de bevolking daar grotere woningen bewoont dan normaal, in verband met de verhuur van een gedeelte of van de gehele woning gedurende het zomerseizoen.

Tenslotte zij nog opgemerkt, dat voor de relatief gunstige woondichtheid in de Wieringermeerpolder en de Noordoostpolder ongetwijfeld de oorzaak moet worden gezocht in de betrekkelijk jonge leeftijd van de woningvoorraad in deze drooggelegde gebieden, waardoor o.m. oude kleine woningen ontbreken.

In het voorgaande is slechts in grote lijnen een overzicht gegeven van de verschillen in woondichtheid, welke tussen de Nederlandse gemeenten bestaan en van enkele achtergronden daarvan. Een meer gedetailleerde benadering van deze achtergronden is slechts mogelijk aan de hand van een diepergaande analyse en op grond van meer specifieke plaatselijke kennis. Er zij nog op gewezen, dat daarbij behalve met de in het voorgaande genoemde factoren, mede rekening zal moeten worden gehouden met de verschillen in frequentie van alleenstaanden en van inwonende huishoudens.

Cartogram 3. Percentage huishoudens (def. 1947) zonder woning

In aansluiting op de gegevens van staat 11 met provinciale gegevens, is in cartogram 3 een overzicht gegeven van het aantal huishoudens zonder woning per gemeente. De basisgegevens voor dit cartogram zijn samengevat in staat 14.

Staat 14. Groepering der gemeenten, per provincie, naar het percentage huishoudens (def. 1947) zonder woning

Provincie	Aantal gemeenten met een percentage huishoudens (def. 1947) zonder woning van										Totaal aantal gemeenten	waarvan met een percentage huishoudens (def. 1947) zonder woning boven het Rijksgemiddelde		Percentage huishoudens (def. 1947) zonder woning per provincie
	minder dan 1,5	1,5 - 2,9	3,0 - 4,4	4,5 - 5,9	6,0 - 7,4	7,5 - 8,9	9,0 - 10,4	10,5 - 11,9	12,0 - 13,4	13,5 en meer		Absoluut	%	
	Groningen	-	-	-	-	-	-	-	-	-		-	56	
Friesland	-	-	-	-	-	-	-	-	-	-	44	3	6,8	4,4
Drenthe	-	-	-	-	-	-	-	-	-	-	34	23	67,6	9,4
Overijssel	-	-	-	-	-	-	-	-	-	-	53	35	66,0	10,4
Gelderland	-	-	-	-	-	-	-	-	-	-	106	68	64,2	11,1
Utrecht	-	-	-	-	-	-	-	-	-	-	58	23	39,7	9,5
Noord-Holland	3	21	33	20	14	8	7	6	4	3	119	21	17,6	8,1
Zuid-Holland	1	7	18	38	38	26	23	10	3	5	169	46	27,2	8,9
Zeeland	4	14	43	20	8	5	1	5	1	1	101	7	6,9	4,3
Noord-Brabant	-	1	6	14	19	36	27	18	14	6	141	68	48,2	9,2
Limburg	-	-	-	-	-	-	-	-	-	-	111	79	71,2	11,3
N.O.P.	1	-	-	-	-	-	-	-	-	-	1	1	-	-
Z.I.J.P.	-	-	-	-	-	-	-	-	-	-	1	1	100,0	-
NEDERLAND	10	74	136	137	139	138	131	86	53	90	994	375	37,8	8,8

Op het cartogram valt onmiddellijk op de bijzonder grote tegenstelling tussen enerzijds Groningen, Friesland, de Kop van Noord-Holland met West-Friesland, de zuidelijke rand van Zuid-Holland (incl. Schouwen en Duiveland) en Zeeland en anderzijds de rest van het land (met uitzondering van een aantal in het westen gelegen verspreide gemeenten).

De eerstgenoemde gebieden hebben een laag percentage huishoudens zonder woning, waarbij de zeer lage percentages nog weer zijn geconcentreerd in de kuststreken van Friesland en

Groningen. Bij deze lage en zeer lage percentages zij opgemerkt, dat in de desbetreffende gebieden niet alleen het aantal secundaire gezinnen en het aantal inwonenden om andere redenen dan de woningnood relatief gering is doch mede het percentage inwonenden t.g.v. de woningnood zowel als het percentage huishoudens in bewoonde andere ruimten.

Hoge percentages huishoudens zonder woning worden aangetroffen in een groot gebied, dat zich uitstrekt van Drenthe over geheel Overijssel en een groot deel van Gelderland. Een

tweede concentratie bevindt zich in Zuid-Limburg, terwijl de verspreide gemeenten met een hoog percentage huishoudens zonder woning voornamelijk worden aangetroffen in de provincie Noord-Brabant. In het eerstgenoemde gebied zijn het voornamelijk de zeer frequent voorkomende secundaire gezinnen, die verantwoordelijk zijn voor de gevonden hoge cijfers, hoewel in Gelderland ook de druk van de woningnood een rol van betekenis speelt. In Zuid-Limburg daarentegen dragen de secundaire gezinnen, de inwoningen t.g.v. de woningnood en de inwoningen om andere redenen ongeveer in gelijke mate bij tot het hoge percentage huishoudens zonder woning.

Een verdere analyse van het cartogram langs de aangegeven lijnen is mogelijk op grond der in tabel 2 van deze publikatie opgenomen gegevens, welke daartoe voldoende aanknopingspunten bieden. In dit verband zij nog weer verwezen naar het slot van paragraaf 1 van dit hoofdstuk, waar een aantal waarschuwingen is opgesomd, welke men bij de verdere interpretatie van het cartogram in acht dient te nemen.

HOOFDSTUK III. BEREKENING VAN HET AANTAL HUISHOUDENS PER GEMEENTE VOOR TUSSEN DE TELLINGEN GELEGEN TIJDSTIPPEN

Blijkens bij het Centraal Bureau voor de Statistiek regelmatig binnenkomende verzoeken om inlichtingen bestaat, vooral voor markt-analytische doeleinden, behoefte aan gegevens over de aantallen huishoudens per gemeente voor tussen de tellingen gelegen tijdstippen. Het C.B.S. beschikt echter niet over deze cijfers, aangezien gegevens om bedoelde aantallen regelmatig bij te houden niet beschikbaar zijn.

Weliswaar worden voor andere doeleinden regelmatig gegevens verzameld over gebeurtenissen, welke vaak gepaard gaan met het vormen of opheffen van huishoudens (zoals bijv. over huwelijksluitingen, echtscheidingen, sterfte van gehuwde mannen en vrouwen, woonplaatsveranderingen, e.d.) doch met de desbetreffende gegevens is geen sluitend beeld op te bouwen van de veranderingen die in de aantallen huishoudens optreden. Een en ander moge blijken uit het volgende.

Beperkt men zich in eerste instantie tot de huishoudens volgens de definitie 1947 dan zal het duidelijk zijn, dat niet alle huwelijken, welke in een bepaalde gemeente zijn gesloten automatisch tot vermeerdering van het aantal huishoudens in die gemeente aanleiding zullen hebben gegeven.

Daartoe is allereerst nodig dat het desbetreffende echtpaar zich in de gemeente van huwelijksluiting metterwoon vestigt. Voorts moeten de jonggehuwden dan ook samen hetzelfde woonverblijf gaan betrekken, hetgeen bijv. bij een uitgesteld kerkelijk huwelijk van rooms-katholieken meestal niet gebeurt. Overigens zal een en ander dan nog slechts tot vermeerdering van het aantal huishoudens hebben geleid indien één der echtelieden vóór de huwelijksluiting niet reeds met bijv. kinderen uit een eerste huwelijk of met dienstper-

soneel een huishouden vormde. Hadden beide partners vóór de huwelijksluiting een eigen huishouden dan zal de huwelijksluiting zelfs tot vermindering van het aantal huishoudens leiden.

Huishoudens worden voorts behalve door huwelijksluiting ook gevormd indien twee of meer niet verwante personen (bijv. twee vriendinnen) gaan samenwonen of indien bijv. een alleenstaande inwonend dienstpersoneel neemt. Dit soort gevallen blijft tot dusverre buiten de statistische waarneming.

Ook het opheffen van huishoudens kan slechts partieel worden benaderd. Zo mogen bijv. niet alle echtscheidingen in aanmerking worden genomen, omdat in een aantal gevallen een der echtgenoten met de kinderen een huishouden blijft vormen. Hetzelfde kan zich voordoen na sterfte van een gehuwde man of vrouw, terwijl huishoudens kunnen worden opgeheven door het uiteengaan van samenwonende niet verwante personen.

Tot slot zij nog opgemerkt, dat ook vestiging en vertrek van huishoudens niet exact kan worden vastgelegd.

Voor wat betreft de aantallen huishoudens volgens de definitie 1960 is de situatie nog moeilijker. Volgens deze definitie kunnen nl. twee gezinnen tezamen één huishouden vormen en daarmee is de inhoud van het begrip huishouden verder verwijderd van het bij de bevolkingsstatistiek gebruikelijke gezinsbegrip dan dat voor het huishouden volgens de definitie 1947.

Het behoort na het voorgaande nauwelijks betoog, dat het vrijwel ondoenlijk is om alle mutaties in de aantallen huishoudens jaar na jaar per gemeente te leren kennen en bij te houden. Voor tussentijdse gegevens zal dan ook steeds met een benadering moeten worden volstaan. Daartoe zijn verschillende mogelijkheden aanwezig. Gezien de gebleken behoeften is het van belang geacht hier een aantal dierz mogelijkheden te bespreken. In voorkomende gevallen kan daaruit dan een keuze worden gemaakt.

De meest eenvoudige methode om tot het bijhouden van het aantal huishoudens te komen is die, waarbij wordt gebruikgemaakt van het zgn. huishoudenquotiënt. Daarbij wordt voor elke gemeente op grond van de laatst gehouden telling het quotiënt berekend van de totale bevolking en het aantal getelde huishoudens, welk quotiënt wordt toegepast op de elk jaar beschikbaar komende bevolkingscijfers per gemeente.

De voor de berekening van de bedoelde quotiënten noodzakelijke gegevens zijn opgenomen in deze publikatie (bevolking en aantal huishoudens definitie 1960 in tabel 1 kolommen 2 en 7, aantal huishoudens definitie 1947 in tabel 2, kolom 2). Bevolkingscijfers per gemeente worden jaarlijks gepubliceerd in het in juli/augustus verschijnende boekje "Bevolking der gemeenten van Nederland per 1 januari".

Bij vergelijking van achtereenvolgende tellingen is gebleken, dat de huishoudenquotiën-

ten in het algemeen niet constant zijn doch lichtelijk dalen. Voor de eerste jaren na een telling levert het aanhouden van constante quotiënten echter geen doorslaggevende bezwaren op.

Op langere termijn kan bij het aanhouden van constante huishoudenquotiënten de cumulatie van verschillen met de werkelijke ontwikkeling tot niet aanvaardbare onderschattingen (en in enkele gevallen tot overschattingen) voeren. Om dit te voorkomen is het invoeren van een op grond van extrapolatie te verkrijgen daling (of stijging) der quotiënten de aangegeven weg. Voor het uitvoeren van de bedoelde extrapolaties per gemeente (welke uitsluitend voor de huishoudens volgens de definitie 1947 mogelijk zijn) dient men behalve over de in het voorgaande genoemde quotiënten voor 1960, tevens te beschikken over de quotiënten op basis van een vroegere telling.

In dit verband zij de aandacht gevestigd op een tweetal mogelijkheden.

Men kan bij de uit te voeren extrapolaties uitgaan van de periode 1947-1960 en dus naast de quotiënten voor 1960 stellen die, welke zijn te berekenen voor de datum van de op 31 mei 1947 gehouden volkstelling.

De voor het berekenen van de huishoudenquotiënten per 31 mei 1947 benodigde gegevens zijn niet tezamen gebracht in een enkele publikatie. Zij zullen moeten worden verzameld uit tabel 2 van de per gemeente beschikbare gelichtdrukte uitkomsten van de telling van 1947.

Voor de uit te voeren extrapolaties kan echter ook de periode 1956-1960 als basis worden gekozen, omdat per 30 juni 1956 de aantallen huishoudens per gemeente eveneens zijn vastgesteld en wel ter gelegenheid van de toen gehouden Algemene woningtelling. Deze telling is echter beperkt gebleven tot de bevolking in woningen en bewoonde andere ruimten, zodat bij een keuze als hier bedoeld de quotiënten voor 1956, doch ook die voor 1960 zullen moeten worden berekend op basis van de huishoudens in woningen en bewoonde andere ruimten en niet op basis van alle huishoudens.

De daartoe noodzakelijke gegevens voor 1956 zijn te vinden in deel 1 van serie B der aan de Algemene woningtelling van 30 juni 1956 gewijde publikaties (totaal aantal huishoudens en administratieve bevolking). Voor 1960 zijn de gegevens opgenomen in deze publikatie (aantal huishoudens uit de kolommen 5 t/m 8 van tabel 2 en bevolking uit tabel 1, kolom 2).

Bij het bovenstaande zij nog opgemerkt, dat de vrijwel algemene daling van de gemeentelijke huishoudenquotiënten tussen 1956 en 1960 aanmerkelijk sterker is geweest dan tussen 1947 en 1956. Berekeningen uitgevoerd met de periode 1947-1960 als basis zullen dus een lager aantal huishoudens opleveren dan berekeningen gebaseerd op de daling van de huishoudenquotiënten gedurende de periode 1956-1960. Gezien het doel van de berekeningen kan dit bij de keuze van de periode mede in aanmerking worden genomen.

Een verfijning van de beide omschreven methoden kan worden bereikt door rekening te houden met het feit, dat de jongeren geen rol spelen bij de ontwikkeling van het aantal huishoudens. Dit kan in de praktijk worden gedaan door de huishoudenquotiënten niet te berekenen op de totale bevolking doch op de bevolking van bijv. 20 jaar en ouder.

Toepassing van deze verfijning is mogelijk, omdat het C.B.S. jaarlijks in gelichtdrukte vorm gegevens publiceert betreffende de leeftijdsopbouw van elke gemeente. De desbetreffende gegevens komen ongeveer negen maanden na het einde van het desbetreffende jaar beschikbaar. Voor 31 mei 1947 en voor 31 mei 1960 is de leeftijdsopbouw per gemeente op grond van de toen gehouden volkstellingen beschikbaar (zie voor beide tellingen tabel 3 van de gelichtdrukte uitkomsten). Voor 30 juni 1956 is de leeftijdsopbouw per gemeente niet bij de Algemene woningtelling vastgesteld. Voor het berekenen van de huishoudenquotiënten op basis van de bevolking boven een bepaalde leeftijd kan echter gebruik worden gemaakt van de leeftijdsopbouw van de administratieve bevolking per 30 juni 1956, welke in gelichtdrukte vorm beschikbaar is.

Het is natuurlijk mogelijk om tot nog verdere verfijning over te gaan.

Men zou daarbij kunnen denken aan het uitschakelen van de zich in een ander tempo ontwikkelende omvang van de niet in huishoudens levende gestichtsbevolking of van de alleenstaanden, eventueel uitsluitend voor die gemeenten waar de gestichtsbevolking en/of de alleenstaanden kwantitatief een rol van betekenis spelen. Men zou daarbij moeten uitgaan van de sterkte der betrokken categorieën bij de laatste telling(en).

Voorts zou men kunnen denken aan berekeningen op basis van huishoudenquotiënten voor afzonderlijke leeftijdsgroepen naar geslacht, e.d.

Deze verfijningen vorderen echter zoveel jaarlijks terugkerend rekenwerk, dat zij in de praktijk vrijwel geen toepassing zullen kunnen vinden. Vandaar, dat daarop in dit bestek niet verder zal worden ingegaan.

Om enig inzicht te geven in de afwijkingen, welke kunnen voorkomen tussen berekende aantallen huishoudens en werkelijke aantallen geeft staat 15 voor Nederland en de provincies, uitgaande van de tellingen van 1947 en 1956 het berekende aantal huishoudens per 31 mei 1960 op basis der in de voorgaande vermelde methoden, alsmede de werkelijke aantallen huishoudens volgens de uitkomsten van de telling van 1960.

Blijkens deze cijfers lopen de afwijkingen tussen berekening en werkelijkheid, afhankelijk van de toegepaste methode, vrij sterk uiteen.

Op basis van constante quotiënten (nl. die van 1956) blijven de berekende cijfers (kolom 11) voor alle provincies onder de werkelijke

Staat 15. Berekend en werkelijk aantal huishoudens (def. 1947) per 31 mei 1960 voor Nederland en de provincies

Provincie	Huishoudenquotiënten 1960				Berekend aantal huishoudens per 31-5-1960				Werkelijk aantal huishoudens per 31-5-1960	Berekend aantal huishoudens per 100 van het werkelijke aantal			
	Berekend op totale bevolking		Berekend op bevolking van 20 jaar en ouder		op grond van het quotiënt vermeld in					op grond van het quotiënt vermeld in			
	Constant 1956	Geëxtrapoleerd 1947-1956	Constant 1956	Geëxtrapoleerd 1947-1956	kol. 2	kol. 3	kol. 4	kol. 5		kol. 2	kol. 3	kol. 4	kol. 5
1	2	3	4	5	6	7	8	9	10	11	12	13	14
Groningen	5,8870	5,8318	2,4898	2,4577	122 321	124 085	122 312	123 909	123 617	99,0	100,4	98,9	100,2
Friesland	4,0634	4,0265	2,4856	2,4539	117 865	118 945	117 616	119 135	118 748	99,3	100,2	99,0	100,3
Drenthe	4,1656	4,0513	2,4932	2,4339	74 977	77 056	74 978	76 805	76 442	98,1	100,8	98,1	100,5
Overijssel	4,2594	4,2144	2,5850	2,5461	182 129	184 073	180 756	183 518	186 534	97,6	98,7	96,9	98,4
Gelderland	4,3299	4,2909	2,6111	2,5733	294 243	296 917	292 831	297 133	301 588	97,6	98,5	97,1	98,5
Utrecht	4,2262	4,2159	2,6053	2,5784	161 061	161 455	160 049	161 719	163 671	98,4	98,6	97,8	98,8
Noord-Holland ..	3,9300	3,9356	2,5482	2,5365	523 492	522 747	519 854	522 293	530 845	98,6	98,5	97,9	98,4
Zuid-Holland ..	3,9678	3,9477	2,5322	2,5107	682 194	685 668	679 921	685 743	691 804	98,6	99,1	98,3	99,1
Zeeland	3,8254	3,7801	2,4741	2,4276	74 101	74 989	73 778	75 191	74 534	99,4	100,6	99,0	100,9
Noord-Brabant ..	4,8174	4,7371	2,7310	2,6882	310 449	315 712	311 163	316 117	324 321	95,7	97,3	95,9	97,5
Limburg	4,6608	4,4572	2,6875	2,6295	198 102	198 940	194 130	198 244	198 940	95,9	100,3	95,8	97,9
NEDERLAND 1)	4,1803	4,1436	2,5773	2,5437	2 741 900	2 766 185	2 730 937	2 767 011	2 796 466	98,0	98,9	97,7	98,9

1) Inclusief de IJsselmeerpolders.

aantallen. Voor Noord-Brabant valt de grootste afwijking naar beneden te constateren (4,3%). Voor Limburg is de afwijking echter vrijwel even groot (4,1%); voor de overige provincies blijkt slechts een variatie van 0,6 tot 2,4%.

Op grond van de geëxtrapoleerde quotiënten (basisperiode 1947-1956) is het werkelijke aantal huishoudens dichter benaderd (zie kolom 12). De grootste afwijking naar beneden is hier 2,7% (wederom voor Noord-Brabant) van het werkelijke aantal huishoudens, de grootste afwijking naar boven 0,8% (Drenthe) van dat aantal. Voor de overige provincies variëren de verschillen van -1,5% tot +0,6%.

Men dient bij deze afwijkingen nog wel te bedenken dat zij betrekking hebben op grotere regionale eenheden dan gemeenten en op een tijdstip, dat slechts vier jaar van het punt van uitgang (nl. 1956) is verwijderd. Voor individuele gemeenten en voor een langere periode (bijv. de gehele periode van 10 jaar, welke gewoonlijk tussen twee tellingen verloopt) zullen de afwijkingen aanmerkelijk groter kunnen zijn. Dit is ook de reden, dat althans voor een langere periode de methode van de geëxtrapoleerde quotiënten de voorkeur verdient.

Hoewel op theoretische gronden de quotiënten berekend op de bevolking van 20 jaar en ouder in dit verband de voorkeur verdienen is op grond van de in staat 15 vermelde cijfers deze voorkeur niet te bevestigen.

Tot slot zij nog de aandacht gevestigd op de gegevens betreffende de woningvoorraad per gemeente, welke regelmatig door het C.B.S. worden bijgehouden. Cijfers naar de toestand per 31 december komen in de daarop volgende maand april beschikbaar in de gelichtdrukte publicatie "Gegevens per gemeente betreffende de woningvoorraad per 31 december 19...".

De desbetreffende aantallen tot de woningvoorraad gerekende woonverblijven mogen niet worden gelijkgesteld met het aantal huishoudens per gemeente. In de woningvoorraad zijn nl. begrepen de leegstaande woningen en ontbreken de zgn. bewoonde andere ruimten. Verder wordt een aantal woningen bewoond door twee of meer huishoudens en andere slechts door alleenstaanden. Bovendien is de verhouding tussen het aantal huishoudens en de omvang van de woningvoorraad geen constante grootte en de in dit opzicht optredende veranderingen lopen tevens regionaal sterk uiteen.

Een en ander blijkt duidelijk uit staat 16. Bij vergelijking van de aantallen huishoudens en de woningvoorraad in de kolommen 2 en 5 (en ook van die in de kolommen 3 en 6, resp. 4 en 7) treden aanmerkelijke afwijkingen aan de dag, bovendien voor enkele provincies in positieve en voor andere in negatieve richting. Ook de ontwikkeling in de tijd is zeer verschillend.

Voor Nederland als geheel blijft de woningvoorraad per 31 mei 1947 nog bijna 140 000 achter bij het aantal huishoudens, in 1956 bedraagt deze achterstand nog slechts 58 000 en in 1960 is de woningvoorraad het aantal huishoudens gepasseerd en bedraagt dan 28 000 méér.

Een soortgelijke ontwikkeling is voor wat de provincies betreft slechts te constateren voor Utrecht en Zuid-Holland. Voor Groningen, Friesland, Noord-Holland en Zeeland passeert de woningvoorraad het aantal huishoudens reeds gedurende de periode 1947-1956. Daarentegen blijft de woningvoorraad van alle andere provincies over de gehele periode 1947-1960 beneden het aantal huishoudens van die provincies.

Het bovenstaande wijst erop, dat de jaarlijkse cijfers over de woningvoorraad, zoals

Staat 16. Aantal huishoudens (def. 1947) in woningen en bewoonde andere ruimten en woningvoorraad voor Nederland en de provincies, 1947, 1956 en 1960

Provincie	Huishoudens (def. 1947)				Woningvoorraad			
	31-5-1947	30-6-1956	31-5-1960	31-5-1947 2)	30-6-1956 2)	31-5-1960 2)	31-5-1960	
	2	3	4	5	6	7		
Groningen	112 028	119 778	123 577	109 426	123 814	131 803		
Friesland	110 659	115 539	118 699	111 779	120 878	128 451		
Drenthe	61 448	71 657	76 414	54 058	68 164	74 281		
Overijssel	146 372	171 951	186 503	133 119	161 703	179 925		
Gelderland	232 576	275 824	301 463	206 750	259 391	289 214		
Utrecht	129 299	149 871	165 570	121 465	145 582	164 867		
Noord-Holland ..	452 915	505 080	530 642	447 130	512 562	558 297		
Zuid-Holland ..	568 933	652 028	691 639	541 142	640 756	712 702		
Zeeland	66 353	72 481	74 516	65 094	76 710	81 457		
Noord-Brabant ..	235 845	288 211	324 288	209 826	269 694	311 128		
Limburg	139 590	177 042	198 228	117 176	162 427	185 595		
NEDERLAND 1)	2 256 425	2 604 275	2 795 656	2 117 320	2 546 534	2 823 685		

1) Inclusief de IJsselmeerpolders.

2) Niet gecorrigeerd voor het definitieverschil met 1960 voor wat betreft de door de eigenaar bewoonde woningen zonder eigen toegangsdeur (zie hoofdstuk I, onder 4).

reeds opgemerkt, geen juiste indicatie bieden voor het aantal huishoudens. Zij zijn echter zeer wel bruikbaar indien het slechts gaat om een benadering van het aantal adressen per gemeente waar huishoudens en/of alleenstaanden zijn gehuisvest.

SUMMARY

Chapter I

In the 1960 Census of Population and Housing use has been made of the definition of a household that is recommended in the "European Programme for Population Censuses" 1). This definition, however, differs from the one which was usually applied in the Netherlands to former Censuses. In order to secure continuity in the data on households, in the 1960 Census therefore the two different concepts have been used side by side. In this publication, the text of which is mainly devoted to the differences between the two definitions, the old definition is referred to as "definition 1947" and the newly recommended one as "definition 1960".

The difference between the two concepts emerges from the fact that according to the "definition 1960" a household is defined in the broader sense and as such may comprise two or more family nuclei, while according to the "definition 1947" each family nucleus, even when keeping a household together with another family nucleus, was regarded as a separate household.

In order to make clear the relationship between the two concepts, households (def. 1960) comprising two or more family nuclei have been dissolved into primary units (units the head of which is at the same time head of the household) and secondary units (family nuclei of which the head is not at the same time head of the household). Members of the household not being member of any of the family nuclei in the household have never been regarded as secondary units (neither individually, nor together). Therefore, secondary units are always secondary families.

As the primary unit of a household may be constituted not only by a family or another group of persons but also by one single person, the difference in definition not only affects the total number of households but also the number of multi-person households as well as the number of one-person households. The relationship is laid down in the following formulae

$$(1) H_m^{47} = H_m^{60} + S - P_o$$

$$(2) H_o^{47} = H_o^{60} + P_o$$

$$(3) H_t^{47} = H_t^{60} + S$$

in which:

H_m = multi-person households

H_o = one-person households

H_t = total number of households

S = secondary families and

P_o = primary units (in households that comprise two or more families) constituted by one person only.

1) See document Conf. Eur. Stats./WG 6/81 of the E.C.E. in Geneva.

47 refers to the "definition 1947", 60 to the "definition 1960".

Chapter II

For Census date 31st of May 1960 the following values have been found:

$$\text{formula (1)} \quad 2,812,749 = 2,756,050 + 73,983 - 17,284$$

$$\text{formula (2)} \quad 390,804 = 373,520 + 17,284$$

$$\text{formula (3)} \quad 3,203,553 = 3,129,570 + 73,983$$

which implies that the number of households according to the definition 1960 is 2.3% less than the number according to the definition 1947. For multi-person households the corresponding percentage is 2.0, for one-person households 4.4.

As can be seen from the values given above, the difference between the concepts used is mainly determined by the frequency of secondary families (S) and only in a moderate way by the frequency of primary units of one person (P_o).

The Census results show that 65.4 per cent of the secondary families is made up by families of children forming part of the household of their parents and 18.1 per cent by families of parents comprised in the household of (one of) their children. The combination of interrelated families in one household is more frequently found in rural than in urban areas. This is obviously connected with the existence of substantial numbers of agricultural family-industries. Also the influence of the wealth of families the housing shortage and the size of dwellings are suggested to be of importance.

The average size of households of two or more persons according to the definition 1960 as on 31st of May 1960 was 4.16 and that following the definition 1947 3.89. The latter figure is very close to the average size of family-nuclei which was 3.79. The differences in the average size of family-nuclei among the various regions of the country is to be explained mainly by differences in the number of children living with their parents.

Next to the figures on households the publication also gives data on the stock of housing units, distinguished into conventional dwellings, mobile housing-units and other housing units. For conventional dwellings the definition recommended in the European programme for Housing Censuses 2) has been applied.

According to the Census results the number of housing units as on May, 31st 1960 was 2,877,983. The number of included conventional dwellings was 2,823,685. Of this number of conventional dwellings 23,207 or 0.8% was vacant at the moment of the Census.

The way in which the Netherlands population was housed is a.o. illustrated by the cartographs 1 and 3 that are annexed to this publication.

2) See document Conf. Eur. Stats./WG 6/82, of the E.C.E. in Geneva.

Cartograph 1 gives a picture of the average number of persons per room 3) in each municipality. As can be learned from a comparison of cartograph 1 with cartograph 2, the differences in the density of occupation of dwellings is mainly determined by the average size of households. In general both cartographs give the same picture. There are however deviations from this general picture in two ways.

1. Regions and municipalities with a high density of occupation and a low average size of households. This situation occurs largely in the less wealthy parts of the country, which finds its expression in a relatively low average number of rooms.
2. Regions and municipalities with a relatively low density of occupation as compared with the average size of the households.

This situation occurs generally speaking in wealthy parts of the country, in some parts along the seashore where the population has spare rooms for letting to tourist during the summer season and in regions and municipalities with a relatively young dwelling stock, which points out to be much better adapted to the requirements of the population (e.g. areas having had much war damage, areas flooded during the flood disaster of 1953 and areas of newly reclaimed land).

Cartograph 3 gives a picture of the housing of the population on the basis of the percentage of multi-person households per municipality without a conventional dwelling. This cartograph does not express housing requirements as not all households and family nuclei do require a dwelling and at the other hand one person households have been omitted. Nor does the cartograph show the housing shortage as e.g. the dwelling stock is not diminished by the number of substandard dwellings and no reserve for vacancy is included. Therefore the

cartograph only shows the actual way of housing of multi-person households.

It points out, that the areas with low percentages multi-person households without a conventional dwelling are areas with a low percentage of secondary families combined with low percentages of households which have to share accommodation for reasons connected with the dwelling shortage and low percentages of households sharing accommodation for other reasons.

In these areas also the number of households occupying housing units not falling under the definition of a conventional dwelling is relatively low.

The areas with a very high percentage of households without a conventional dwelling are mainly areas with a high percentage of secondary families. In some parts this situation is combined with high percentages of households sharing accommodation for reasons connected with the dwelling shortage.

Chapter III

Data on the number of households per municipality for intercensal years are not available in the Netherlands. Nevertheless these data are often requested e.g. for purposes of market analysis. It is suggested to the applicants for these figures to compute them on the basis of headship rates (total population divided by number of households, or population of 20 years and older divided by number of households) which may be taken stable on the level of 1960 or extrapolated between the values of 1956 (General Housing Census) and 1960 (Population and Housing Census). It is also suggested to use the series of dwelling-stock figures, which are calculated yearly by the Central Bureau of Statistics per municipality on the basis of current statistics.

3) In calculating the number of rooms the kitchen has been included.

B I J L A G E 1

BESCHIKBARE GELICHTDRUKTE TABELLEN MET GEGEVENS OMTRENT HUISHOUDENS, ALLEENSTAAN-
DEN, GEZINNEN, HUISVESTING EN WONINGEN OP GROND VAN DE 13e ALGEMENE VOLKSTELLING,
31 MEI 1960

A. Voor elk van de 994 gemeenten (alsmede voor elke provincie en Nederland) zijn beschikbaar

Tabel 8. Bewoonde woonverblijven naar aard en bezetting en onbewoonde woningen

Tabel 9. Huishoudens, gezinnen en alleenstaanden (verband tussen de definities 1947 en 1960)

Tabel 10. Huishoudens (def. 1947) naar samenstelling en grootte

Tabel 11. Huishoudens (def. 1947) naar wijze van huisvesting en samenstelling

Tabel 12. Huishoudens (def. 1947) en alleenstaanden (def. 1947) naar wijze van huisvesting en naar geslacht en burgerlijke staat van het hoofd resp. de alleenstaande

Tabel 13. Huishoudens (def. 1947) en alleenstaanden (def. 1947) naar wijze van huisvesting en naar geslacht en leeftijd van het hoofd resp. de alleenstaande

Tabel 27. Woningvoorraad naar de aard van het woonverblijf, bewoonde woningen naar bouwjaar en aantal vertrekken in bewoonde woningen voor onderdelen van de gemeenten (minimaal 2 bladen)

B. Voor elk van de 338 schakelgebieden vermeld in Bijlage 2 (alsmede voor elke provincie en Nederland) zijn beschikbaar

Tabel 10A. Huishoudens naar aard, grootte en geslacht van het hoofd

Tabel 10B. Gezinnen naar samenstelling en aantal kinderen

Tabel 13A. Huishoudens in woningen naar wijze van huisvesting, grootte en het aantal ter beschikking staande vertrekken

Tabel 13B. Alleenstaanden in woningen naar wijze van huisvesting, aantal ter beschikking staande vertrekken en leeftijd

Tabel 13C. Alleenstaanden (def. 1947), alleen of als hoofdbewoner in een woning, naar burgerlijke staat, geslacht en leeftijd

Tabel 18A. Hoofden van huishoudens (def. 1947) naar sociale beroepsgroep, geslacht en het nog in het huishouden wonende aantal afhankelijke kinderen en/of anderen

Tabel 18B. Gezinshoofden naar sociale beroepsgroep, geslacht en het nog in het gezin wonende aantal kinderen per gezin met beroep

Tabel 18C. Mannelijke gezinshoofden, samenwonend met echtgenote, naar sociale beroepsgroep, positie in het bedrijf en volle of gedeeltelijke werkweek van de echtgenote en de aanwezigheid in het gezin van kinderen en van kinderen zonder beroep

Tabel 18D. Werkende gehuwde vrouwen, samenwonend met echtgenoot, naar sociale beroepsgroep, volle of gedeeltelijke werkweek, leeftijd en aantal kinderen beneden 6 jaar.

C. Voorts zijn nog gegevens beschikbaar betrekking hebbend op de totale bevolking naar de plaats in het huishouden waarbij de individuele personen zijn onderscheiden naar hoofden, echtgenoten, kinderen, huis- en bedrijfspersoneel, e.d. en waarbij ook de alleenstaanden en de gestichtsbevolking afzonderlijk zijn vermeld. De indeling steunt op de definitie 1960. Op grond van deze gegevens zijn, voor wat betreft de samenstelling der huishoudens, hoogstens gemiddelden te berekenen (zoals bijv. gemiddeld aantal kinderen per huishouden, gemiddeld aantal personen per huishouden, e.d.). De desbetreffende gegevens zijn beschikbaar:

a. voor elk van de 994 gemeenten (alsmede de provincies en Nederland) in:

tabel 2. Bevolking naar plaats in het huishouden, geslacht en leeftijd (2 bladen)

tabel 27. Hoofden, kinderen en andere leden van huishoudens, alsmede alleenstaanden voor onderdelen van de gemeenten (minimaal 2 bladen) en

b. voor elk van de 338 schakelgebieden vermeld in Bijlage 2 (alsmede voor elke provincie en Nederland) in:
tabel 2A. Bevolking naar plaats in het huishouden, geslacht, leeftijd en burgerlijke staat (4 bladen)

D. Tenslotte zij nog de aandacht gevestigd op een aantal tabellen waarin nadere specificaties voorkomen van hoofden van huishoudens, zonder dat deze enige verdere informatie verschaffen over de huishoudens zelf. Deze tabellen zijn eveneens beschikbaar voor alleenstaanden. Zij steunen alle op de definitie 1947. De bedoelde specificaties hebben betrekking op sociale beroepsgroep, geslacht en leeftijd (tabel 17), sociale beroepsgroep, geslacht en kerkelijke gezindte (tabel 18) en het forensisme (tabellen 19 en 21 t/m 24).

De meeste gelichtdrukte tabellen bestaan uit één blad; enkele omvatten meer dan één blad. De prijs bedraagt voor 1 t/m 5 bladen f. 0,50 en f. 0,10 voor elk volgend blad.

Bestellingen te richten tot het Centraal Bureau voor de Statistiek, Oostduinlaan 2, 's-Gravenhage.

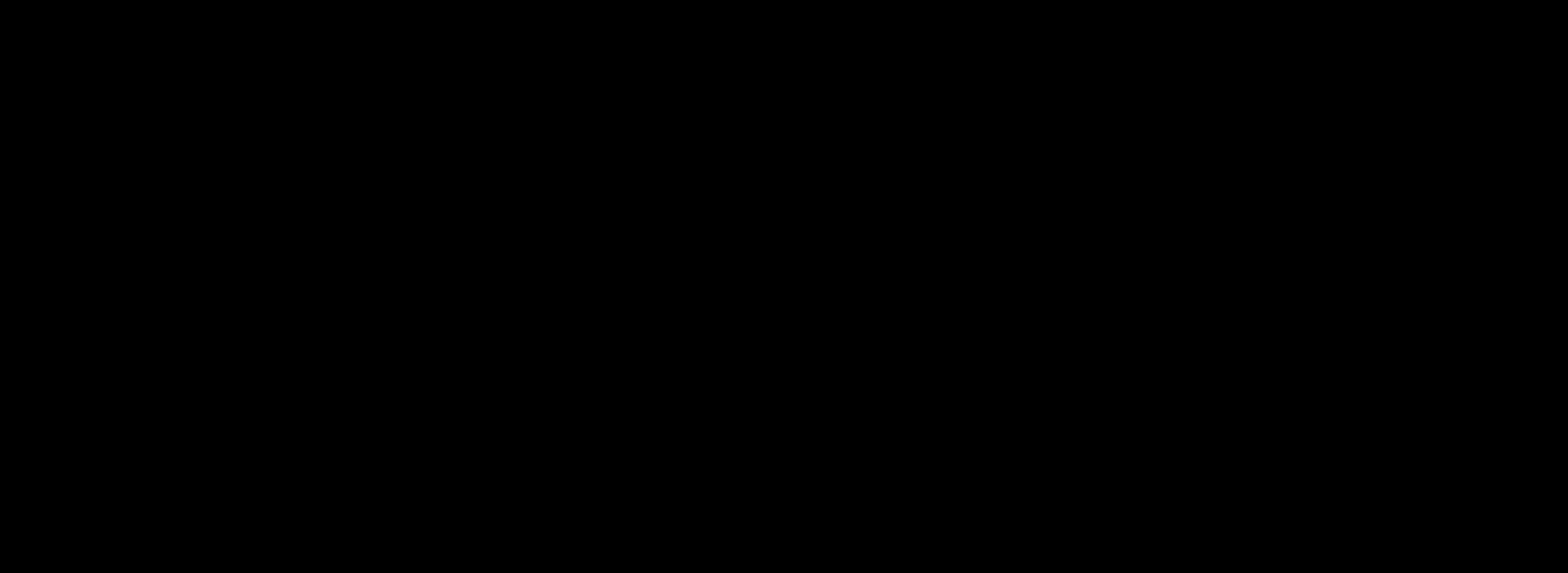
Tabel 1 (vervolg)

Gemeente/ Provincie	Bevolking					Huishoudens (definitie 1960)						Alleenstaanden (definitie 1960)	
	Totaal	van wie in				Totaal	Aantal huishoudens			Aantal personen in deze huishou- dens	Gemiddeld aantal personen per huis- houden	Totaal	van wie kamer- bewoners
		woningen 1)		bewoonde andere ruimten 2)	woonwagens en op varende schepen		waarvan						
		totaal	van wie in boerderijen en tuin- derswoning- en				ééngezins- huishou- dens	meergezins- huishou- dens	niet-ge- zinshuis- houdens				
1	2	3	4	5	6	7	8	9	10	11	12	13	14
LIMBURG (vervolg)													
Sittard	30 539	28 105	452	2 197	257	6 836	6 551	178	127	28 725	4,20	353	106
Slenaken	562	550	223	12	-	119	114	1	4	556	4,67	6	-
Spaubeek	2 168	2 154	210	14	-	449	422	17	10	2 136	4,76	18	6
Stein	8 500	8 327	218	154	19	1 898	1 855	30	55	8 329	4,59	78	11
Stevensweert	1 492	1 474	303	18	-	516	272	29	15	1 481	4,69	11	-
Stramproij	2 684	2 643	1 148	41	-	475	429	35	11	2 659	5,58	10	-
Susteren	5 646	5 561	496	85	-	1 254	1 126	76	32	5 520	4,47	64	9
Swalmen	7 158	6 994	549	135	29	1 549	1 458	50	41	6 997	4,52	57	5
Tegelen	16 875	15 143	199	1 728	4	5 382	5 215	101	66	15 047	4,45	185	62
Thorn	2 342	2 250	279	86	6	472	444	15	13	2 259	4,79	28	6
Tudderen	6 249	6 196	1 721	55	-	1 576	1 415	90	71	6 095	5,87	125	32
Ubach over Worms	10 155	10 058	231	77	-	2 453	2 349	66	38	9 952	4,06	128	38
Ulestraten	1 571	1 563	360	6	-	516	287	16	15	1 562	4,94	9	1
Urmond	3 709	3 588	123	117	4	834	795	20	19	3 550	4,26	47	2
Vaals	9 694	9 050	688	644	-	2 353	2 225	30	80	8 645	5,70	574	361
Valkenburg-Houthem	12 007	10 157	719	1 862	8	2 590	2 399	101	90	11 160	4,51	195	55
Venlo	54 746	52 608	2 479	1 825	315	12 245	11 639	246	358	52 555	4,28	944	357
Venray	21 137	17 970	5 446	3 151	16	3 400	3 160	156	104	18 065	5,51	107	26
Vlodrop	1 964	1 678	319	286	-	365	340	13	12	1 672	4,58	16	5
Voerendaal	6 455	6 406	675	27	-	1 571	1 290	42	39	6 358	4,64	55	12
Wanssum	1 592	1 387	505	5	-	245	226	9	10	1 385	5,65	7	-
Weert	28 555	26 265	3 464	1 862	228	5 612	5 307	148	157	26 629	4,75	254	85
Wessem	1 791	1 613	350	110	68	360	337	16	7	1 721	4,78	8	1
Wittem	6 000	5 731	1 390	269	-	1 198	1 114	57	47	5 744	4,79	72	16
Wijlre	2 878	2 844	742	51	5	594	547	29	18	2 847	4,79	25	4
Wijnandsrade	959	952	198	7	-	198	189	7	2	929	4,69	5	-
Noordoostelijke Polder ...	28 545	28 299	9 680	219	27	5 897	5 825	27	47	28 405	4,82	106	39
Zuidel. IJsselmeerpolders ...	865	198	-	650	55	212	212	-	-	848	4,00	5	-
Centr. bevolkingsregister ...	6 326	-	-	416	5 910	1 265	1 215	11	41	5 821	4,60	505	-

Tabel 1 (slot)

Provincie	Bevolking					Huishoudens (definitie 1960)						Alleenstaanden (definitie 1960)	
	Totaal	van wie in				Totaal	Aantal huishoudens			Aantal personen in deze huishou- dens	Gemiddeld aantal personen per huis- houden	Totaal	van wie kamer- bewoners
		woningen 1)		bewoonde andere ruimten 2)	woonwagens en op varende schepen		waarvan						
		totaal	van wie in boerderijen en tuin- derswoning- en				ééngezins- huishou- dens	meergezins- huishou- dens	niet-ge- zinshuis- houdens				
1	2	3	4	5	6	7	8	9	10	11	12	13	14
Groningen	475 462	459 767	40 664	10 996	4 699	125 327	117 606	1 599	4 122	450 685	3,65	18 640	5 465
Friesland	478 951	461 053	73 285	15 352	2 546	118 254	112 429	1 114	4 711	455 837	3,85	14 478	1 599
Drenthe	312 176	298 974	67 159	11 397	1 805	74 580	70 571	2 204	1 805	301 150	4,04	5 566	1 278
Overijssel	775 759	749 279	125 356	22 425	4 055	179 089	165 918	8 026	5 145	751 521	4,20	15 752	5 396
Geïdeerland	1 274 042	1 212 929	179 990	56 965	4 150	291 544	271 655	10 591	9 518	1 208 425	4,14	50 614	12 018
Utrecht	680 678	650 511	33 996	28 436	1 751	161 113	152 185	2 745	6 187	652 495	3,95	27 087	11 529
Noord-Holland	2 057 322	1 984 971	65 950	65 429	8 922	525 871	497 246	6 059	22 566	1 915 778	3,64	98 132	32 519
Zuid-Holland	2 706 810	2 619 154	74 343	69 667	18 009	688 846	655 454	7 559	26 075	2 542 800	3,69	119 104	42 642
Zeeiland	285 465	274 564	26 059	6 951	2 150	74 141	70 207	879	5 055	270 265	3,65	9 187	776
Noord-Brabant	1 495 559	1 416 978	176 775	75 949	4 652	318 457	305 600	6 710	8 147	1 420 059	4,46	22 912	8 285
Limburg	886 026	840 467	84 167	41 496	4 065	195 454	182 764	5 516	5 174	841 739	4,55	15 454	4 559
Noordoostelijke Polder ...	28 545	28 299	9 680	219	27	5 897	5 825	27	47	28 405	4,82	106	39
Zuidel. IJsselmeerpolders ...	865	198	-	650	55	212	212	-	-	848	4,00	5	-
Centr. bevolkingsregister ...	6 326	-	-	416	5 910	1 265	1 215	11	41	5 821	4,60	505	-
NEDERLAND	11 461 964	10 996 904	957 402	402 326	62 754	2 756 050	2 606 841	52 818	96 391	10 825 786	3,95	375 520	124 085

Zie voor noten eerste pagina van deze tabel.



Tabel 2 (slot)

Gemeente/ Provincie	Huishoudens (definitie 1947)										
	Aantal huishoudens									Aantal personen in deze huishou- dens	Gemiddeld aantal personen per huis- houden 2)
	Totaal	alleen in een woning	hoofd- bewoner van een woning	inwonend in een woning			in be- woonde andere ruimten 1)	in woon- wagens en op varende schepen			
				als zelfstan- dig huishouden	als se- cundair gezin	t.g.v. de wo- ning- nood om an- dere redenen					
1	2	3	4	5	6	7	8	9	10	11	
LIMBURG (vervolg)											
Wanssum	254	232	10	1	1	0	1	-	1 385	(5,45)5,45	
Weert	5 764	4 714	447	205	99	160	78	52	26 008	(4,02)4,02	
Wessem	378	278	20	0	4	23	14	21	1 716	(4,02)4,02	
Wittem	1 240	918	144	61	49	51	17	-	5 734	(4,62)4,62	
Wijlro	623	400	50	25	10	30	8	1	2 844	(4,57)4,57	
Wijnandsrade	206	171	14	3	5	13	-	-	924	(4,40)4,40	
Noordoostel.Polder	5 927	5 781	40	4	4	33	46	10	28 400	(4,90)4,70	
Zuidel.IJsselmeerpolders ..	212	52	-	-	-	-	149	11	848	(4,04)4,00	
Centr.bevolkingregister ..	1 276	-	-	-	-	-	47	1 220	5 779	(3,09)4,53	
Groningen	125 041	111 211	6 003	1 053	889	2 346	1 215	1 424	450 018	(3,60)3,60	
Friesland	119 450	110 204	3 340	1 150	614	1 709	1 731	711	455 300	(3,81)3,81	
Drenthe	76 002	63 501	5 628	1 845	1 245	2 786	1 347	460	300 648	(3,91)3,91	
Overijssel	187 561	151 709	15 234	4 540	1 031	10 116	2 005	1 027	749 784	(4,00)4,00	
Gelderland	302 706	239 044	28 004	10 245	4 576	13 260	5 460	1 118	1 206 209	(3,90)3,98	
Utrecht	164 143	133 428	14 631	7 464	2 016	3 955	2 177	472	631 517	(3,85)3,85	
Noord-Holland	532 680	450 450	37 068	22 034	4 611	10 485	6 197	1 844	1 011 976	(3,50)3,50	
Zuid-Holland	696 927	577 202	52 543	34 620	8 627	11 025	6 878	5 123	2 538 788	(3,64)3,64	
Zeeland	75 113	60 188	2 087	462	540	1 502	755	579	269 721	(3,50)3,50	
Noord-Brabant	325 526	269 619	24 858	12 306	3 807	8 360	5 281	1 205	1 418 663	(4,36)4,36	
Limburg	199 267	157 106	18 689	7 613	6 047	6 505	2 194	1 023	840 842	(4,22)4,22	
Noordoostelijke Polder ..	5 927	5 781	40	4	4	33	46	10	28 400	(4,80)4,70	
Zuidel.IJsselmeerpolders ..	212	52	-	-	-	-	149	11	848	(4,04)4,00	
Centr.bevolkingregister ..	1 276	-	-	-	-	-	47	1 220	5 779	(3,09)4,53	
NEDERLAND	2 812 749	2 339 575	208 224	104 344	34 007	73 072	36 391	16 236	10 808 502	(3,84)3,84	

Zie voor noten eerste pagina van deze tabel.

R.617-1-64

Gemeente/ Provincie	Alleenstaanden (definitie 1947)					Woningvoorraad					Aantal personen in bewoonde woningen 4)	
	Totaal	van wie		Aantal gezin- nen 3)	Aantal kinde- ren per gezin 3)	Totaal	waarvan				per woning	per vertrek
		alleen of als hoofd- bewoner in een woning	in woon- wagens en op varende schepen				bewoonde woningen		leeg- staande woningen	noodwoni- gen en noodboer- derijen		
							Totaal	waarvan boerde- rijen en tuinders- woningen				
12	13	14	15	16	17	18	19	20	21	22	23	
LIMBURG (vervolg)												
Wanssum	7	7	-	244	3,48	249	244	75	-	5	5,57	0,83
Weert	255	150	7	5 606	2,50	5 351	5 300	566	36	15	4,94	0,84
Wessem	13	9	3	369	2,50	319	316	54	3	-	5,10	0,85
Wittem	82	62	-	1 189	2,63	1 144	1 123	237	20	1	5,10	0,87
Wijlro	28	24	-	605	2,54	580	573	125	7	-	4,96	0,87
Wijnandsrade	8	8	-	203	2,38	196	193	31	3	-	4,83	0,81
Noordoostel.Polder	109	57	1	5 878	2,74	5 950	5 817	1 713	63	70	4,81	0,80
Zuidel.IJsselmeerpolders ..	3	-	-	212	1,95	55	34	-	3	18	3,81	0,62
Centr.bevolkingregister ..	547	-	276	1 235	2,67	-	-	-	-	-	-	-
Groningen	19 307	13 129	234	120 837	1,62	131 803	130 358	9 854	1 425	20	3,53	0,76
Friesland	15 006	12 921	85	114 681	1,86	128 431	126 512	16 713	1 887	32	3,64	0,78
Drenthe	6 048	4 540	55	75 010	1,90	74 281	73 082	14 667	504	95	4,05	0,85
Overijssel	15 489	11 588	102	182 109	1,97	179 925	178 472	23 106	1 183	270	4,19	0,79
Gelderland	32 830	19 139	120	293 036	1,97	289 214	284 541	34 962	1 997	2 676	4,22	0,78
Utrecht	28 065	15 521	40	157 792	1,87	164 897	163 672	6 441	1 142	53	3,97	0,72
Noord-Holland	101 034	65 630	266	509 609	1,64	558 297	552 899	13 925	4 701	607	3,59	0,72
Zuid-Holland	123 116	76 444	527	670 319	1,69	712 702	706 052	14 963	5 376	1 274	3,70	0,75
Zeeland	9 731	8 715	52	71 998	1,63	81 437	78 794	6 262	1 418	1 225	3,43	0,60
Noord-Brabant	24 288	14 538	102	317 147	2,36	311 128	306 004	30 152	1 992	2 532	4,58	0,83
Limburg	14 331	8 305	150	193 918	2,20	185 595	183 054	14 471	1 426	1 115	4,56	0,78
Noordoostelijke Polder ..	109	57	1	5 878	2,74	5 950	5 817	1 713	63	70	4,81	0,80
Zuidel.IJsselmeerpolders ..	3	-	-	212	1,95	55	34	-	3	18	3,81	0,62
Centr.bevolkingregister ..	547	-	276	1 235	2,67	-	-	-	-	-	-	-
NEDERLAND	300 804	250 536	2 021	2 713 781	1,87	2 823 685	2 790 491	187 219	23 207	9 987	3,93	0,76